

EUROPOS SAJUNGA

## AKMENĖS MIESTO TERITORIJOS BENDRASIS PLANAS

**III etapas. Sprendinių konkretizavimo stadija**

*Sprendiniai*



**Užsakovas:** Akmenės rajono savivaldybės administracija

**Rengėjas:** VGTU Teritorijų planavimo mokslo institutas

**Projekto vadovė:** prof. dr. Marija Burinskienė (Atest. nr. 2494)

2007 m.

## TURINYS

1. URBANISTINĖ PLĖTRA .....	3
1.1. Miesto struktūra.....	3
1.1.1. Įvadas .....	3
1.1.2. Miesto aplinka .....	3
1.1.3. Miesto vizija.....	5
1.1.4. Urbanistinė vizija .....	5
1.1.5. Žemės naudojimo reglamentai .....	5
1.1.6. Teritorijų balansas .....	12
1.2. Išvados.....	13
2. SOCIALINĖ – EKONOMINĖ APLINKA .....	16
2.1. Įvadas .....	16
2.2. Sprendinių konkretizavimo prielaidos .....	16
2.3. Akmenės miesto socialinės - ekonominės infrastruktūros sprendiniai .....	20
2.3.1. Švietimo ir mokslo infrastruktūros sprendiniai .....	20
2.3.2. Kultūros infrastruktūros sprendiniai.....	22
2.3.3. Asmens sveikatos priežiūros infrastruktūros vystymo sprendiniai .....	23
2.3.4. Socialinių paslaugų infrastruktūros sprendiniai .....	23
2.3.5. Verslo ir pramonės vystymo sprendiniai.....	25
2.3.6. Turizmo plėtros sprendiniai .....	26
3. MIESTO GAMTINĖ APLINKA, REKREACIJOS PLĖTOJIMAS .....	29
3.1. Gamtinio karkaso arealai.....	29
3.2. Gamtinio karkaso vystymo prioritetai .....	31
4. NEKILNOJAMOJO KULTŪROS PAVELDO APSAUGOS SPRENDINIAI.....	33
4.1. Nekilnojamojo kultūros paveldo objektų reikšmė ir integracija į savivaldybės plėtrą .....	33
4.2. Saugomi nekilnojamojo kultūros paveldo objektai ir vertingosios savybės .....	34
4.3. Nekilnojamojo kultūros paveldo objektų tvarkymo kryptys ir naudojimo prioritetai .....	35
5. MIESTO SUSISIEKIMO SISTEMOS SPRENDINIAI .....	37
6. AKMENĖS MIESTO INŽINERINĖ INFRASTRUKTŪRA .....	39
6.1. Vandentieka ir vandenvala .....	39
6.2. Elektros energijos tiekimas .....	40
6.3. Atliekų tvarkymas .....	41
6.4. Šilumos ūkis .....	42
6.5. Gamtinių dujų tiekimas .....	43
6.6. Telekomunikacijos ir ryšiai .....	43

## 1. URBANISTINĖ PLĖTRA

### 1.1. Miesto struktūra

#### 1.1.1. Įvadas

Akmenės miesto bendrasis planas yra teritorijų planavimo dokumentas, rengiamas ir naudojamas Lietuvos Respublikos teritorijų planavimo įstatymo (Nr. I-1120) nustatyta tvarka. Šio bendrojo plano sudėtį, turinį, rengimo tvarką, etapus ir procedūras detaliam apibrėžia miestų, miestelių ir kaimų bendrojo planavimo taisyklės (B6-96), bendrasis planas svarstomas su visuomene, laikantis Teritorijų planavimo dokumentų svarstymo su visuomene tvarkos. Bendrasis planas parengtas, vadovaujantis Miestų ir miestelių bendrųjų planų rengimo metodika.

Sprendiniai susiję su Valstybės ilgalaikės raidos strategija (Žin., 2002, Nr. 113-5029), Lietuvos Respublikos teritorijos bendrojo plano sprendiniais (Žin., 2002, Nr. 110-4852), Nacionaline darnaus vystymosi strategija (Žin., 2003, Nr. 89-2039), Dvarų paveldo išsaugojimo programa (Žin., 2003, Nr. 38-1740, pratęsta iki 2008 m.), Lietuvos nacionaline turizmo plėtros programa (Žin., 2003, Nr. 121-5481).

Akmenės bendrojo plano rengimo pagrindas yra Akmenės rajono savivaldybės Tarybos 2005 metų vasario 23 dienos sprendimas Nr. T-42. Akmenės miesto bendrasis planas rengiamas pagal bendrojo plano rengimo darbų programą patvirtintą 2005 metų rugsėjo 28 dienos sprendimu “Dėl Akmenės rajono ir Naujosios Akmenės, Akmenės, Ventos miestų bendrųjų planų rengimo darbų programos patvirtinimo” Nr.T-170.

Sprendiniai rengiami kartu su Akmenės rajono bendruoju planu, atsižvelgiant į bendras rajono plėtros tendencijas ir perspektyvas. Vadovaujamosi 1983 m. parengtu Akmenės miesto generaliniu planu, parengtais ir rengiamais teritorijoje esančių žemės sklypų detaliesiais planais, žemės sklypų ir nekilnojamojo turto savininkų prašymais ir pasiūlymais, savivaldybės administracijos urbanistikos skyriaus specialistų, seniūno ir kitų visuomenės atstovų pasiūlymais.

Bendrojo plano koncepcija buvo svarstyta su visuomene Akmenės miesto seniūnijoje, koncepcija buvo aprobuota Akmenės rajono savivaldybės taryboje 2006 m. spalio mėn. 20 d.

#### 1.1.2. Miesto aplinka

**Gyventojai.** 2007 m. Akmenėje gyveno 2 813 gyventojų. Gyventojų skaičius pastaraisiais metais nuolat mažėjo dėl neigiamo natūralaus prieaugio bei neigiamo migracijos saldo.

**Gamtinės sąlygos.** Akmenės miestas yra Lietuvos šiaurės vakarinėje dalyje, prie Dabikinės upelio. Akmenės miestas išsidėstęs lygumoje, dešiniajame Dabikinės upelio krante. Vyraujantys vėjai – šiaurės vakarų ir vakarų krypties.

**Aplinkos kokybė.** Miesto aplinka yra pakankamai švari, nors želdinių užimamas plotas Akmenės mieste yra mažas, tik 3,51 % miesto teritorijos. Didžiausias taršos šaltinis – autokelias Naujoji Akmenės - Venta. Oro, vandens ir akustinės taršos lygis nedidelis.

### **Miesto ypatumai, plėtros prioritetai ir kryptys**

1. Akmenės miestas turi palankias fizines sąlygas gyvenamajai plėtrai: susiklosčiusi miesto struktūra, dėkinga gamtinė situacija.
2. Akmenės miesto bendruomenė aktyvi, kvalifikuota.
3. Akmenės miesto gyvenamųjų teritorijų pagrindinė teritorinės plėtros kryptis – šiaurinis miesto perimetras ir vakarinė dalis Dabikinė upelio pakrantėje, sodų bendrijos teritorijos konversija.
4. Plėtros prioritetai: gerinti aplinkos kokybę ir gyventojų sveikatą.

### **SSGG**

#### **1. Stiprybės:**

- stiprus istorinės ir kultūrinis potencialas;
- susiformavusi miesto struktūra;
- išvystyta ir turinti galimybių tolesniam vystymui gamtinė aplinka;
- gerai išplėtotą inžinerinę infrastruktūrą.

#### **2. Silpnybės:**

- miestas yra įsikūręs atokiau nuo susisiekimo magistralių, neturi geležinkelio;
- blogėjanti demografinė situacija;
- susidėvėjusi miesto aplinka.

#### **3. Galimybės:**

- patogi ir patraukli vieta gyventi Naujosios Akmenės ir Ventos įmonių darbuotojams;
- yra galimybės miesto plėtrai šiauriniu perimetru;
- yra galimybės gyvenamosios aplinkos kokybės gerinimui;
- didelės rekreacinės veiklos galimybės.

#### **4. Grėsmės:**

- investicijų plėtros proceso stagnacija;
- regioninės politikos stoka.

### 1.1.3. Miesto vizija

**A. Akmenė –patrauklus gyventi miestas:**

- 1) geras esamų teritorijų aptarnavimas;
- 2) galimybė naujai gyvenamųjų teritorijų plėtrai;
- 3) aktyvi ir veikli bendruomenė.

**B. Akmenė – rajono kultūros centras:**

- 1) kultūrinių renginių ir švenčių organizavimas;
- 2) bendro naudojimo erdvių sutvarkymas;
- 3) mokymo įstaigų palaikymas.

**C. Akmenė – darniai plėtojamas miestas:**

- 1) suderinta funkcinė struktūra;
- 2) polifunkcinis miestas;
- 3) ekologiška gamyba;
- 4) išplėtota žaliųjų plotų ir viešųjų erdvių, pėsčiųjų ir dviračių takų struktūra;
- 5) optimali inžinerinė infrastruktūra.

### 1.1.4. Urbanistinė vizija

1. Akmenė - tai trečias pagal dydį Akmenės rajone miestas. Tai nedidelis istorinis Lietuvos miestas, su susiformavusia struktūra. Miestas teritoriškai besiplečiantis, bandant palaikyti ir išplėtoti esamą struktūrą.
2. Polifunkcinis, aiškios struktūros miestas, kuriame suderinta patraukli gyvenamoji aplinka su visuomeninėmis, rekreacinėmis zonomis ir išplėtota socialine infrastruktūra.
3. Miestas su optimaliai išplėtota želdynų sistema – miškais, parkais, šlaitais, žaliosiomis jungtimis, gerinančiomis aplinkos būklę ir pritaikytomis poilsiui bei rekreacijai.
4. Miesto gatvių struktūra aiški ir patogi, su gerai organizuotu eismu. Daugelyje visuomeninių ir gyvenamųjų teritorijų prioritetas teikiamas bevarikliam transportui bei pėsčiųjų eismui.
5. Inžinerinė infrastruktūra – magistraliniai ir vietiniai tinklai – optimaliai išplėtoti.

### 1.1.5. Žemės naudojimo reglamentai

Naujai užstatomoms ir esamoms pertvarkomoms teritorijoms nustatomi reglamentai, kurie susideda iš trijų dalių:

1. Žemės naudojimo tikslinės paskirties, naudojimo būdo ir pobūdžio, kurie įvardinti bendrųjų reglamentų lentelėje bei teritoriškai parodyti pagrindiniame brėžinyje.
2. Užstatymo intensyvumas nustatomas kitos paskirties teritorijoms. Jis yra skirtingas skirtingo žemės naudojimo būdo ir pobūdžio teritorijoms ir kinta, keičiantis statinių vidutiniam aukštingumui. Užstatymo vidutinis aukštingumas nustatomas žemesnio lygmens teritorijų planavimo dokumentuose, užstatymo intensyvumas nurodomas 1.1 lentelėje.
3. Specialieji apribojimai, kurie nustatomi rengiant žemesnio lygmens TP dokumentus:
  - 1) kultūros vertybių apsaugos apribojimai;
  - 2) aplinkosauginiai apribojimai;
  - 3) inžineriniai apribojimai.

**1.1 lentelė.** Užstatymo aukščio ir intensyvumo parametrai

Kitos paskirties teritorijos	maksimalus užstatymo intensyvumo dydis ( visų teritorijoje esančių pastatų antžeminės dalies bendro ploto santykis su teritorijos bendruoju plotu )					
	1	2	3	4	5	6
Orentacinis vidutinis aukštingumas	1	2	3	4	5	6
1. Gyvenamosios teritorijos:						
1.1. Mažaaukščių statinių teritorijos	0,25	0,50	0,65 kai pastato aukštis – 2 aukštai su mansarda	-	-	-
1.2. Daugiaaukščių statinių teritorijos	-	-	1,00	1,20	1,40	1,60
2. Visuomeninės paskirties teritorijos	0,50	0,70	0,90	1,00	1,00	1,00
3. Pramonės ir sandėliavimo teritorijos *	0,50	0,70	0,90	1,20	1,20	1,20
4. Komerčinės teritorijos	0,50	0,70	0,90	1,00	1,00	1,00
5. Infrastruktūros teritorijos	0,50	0,70	0,90	1,20	1,20	1,20
6. Naudingųjų iškasenų teritorijos	0,30	0,50	0,60	-	-	-
7. Bendrojo naudojimo teritorijos	0,20	0,40	-	-	-	-
8. Rekreacinės teritorijos	0,40	0,60	0,80	0,90	0,90	0,90

Rekonstrukcijos atveju, istorinėse miesto dalyse užstatymo intensyvumą galima didinti iki 1,5 karto.

\* Pramonės ir sandėliavimo teritorijose taikomas papildomas tūrio tankio rodiklis, kuris turi būti ne didesnis kaip 6,0 ( pastatų tūrio ir sklypo ploto santykis  $m^3/m^2$ ).

AKMENĖS MIESTO TERITORIJOS BENDRASIS PLANAS  
III etapas. Bendrojo plano sprendiniai

**1.2 Lentelė.** Teritorijų žemės naudojimo režimai ir jų žymėjimai

Eil. Nr.	Tikslinė žemės naudojimo paskirtis	Pagrindinis žemės naudojimo būdas	Leistina kitokia žemės naudojimo paskirtis, būdas ar pobūdis	Indeksas
1.	<b>Žemės ūkio paskirties žemė</b>			Z
1.1.		<b>Sodininkų bendrijų sodų žemė</b>	Kitos paskirties žemė, t.t.: Gyvenamosios teritorijos (G1,G2,G3), Komerčinės teritorijos (K), Infrastruktūros teritorijos (gatvių, inž. infrastruktūros tinklams objektams statyti) (I), Rekreacinės teritorijos (R), Bendrojo naudojimo teritorijos (B).	Z1
1.2.		<b>Specializuotų sodininkystės, gėlininkystės, šiltnamių ir medelynų ūkių žemė</b>	Visi kiti žemės ūkio paskirties žemės naudojimo būdai (Ž)	Z2
1.3.		<b>Valstybinių žemės ūkio įmonių žemė</b>	Visi kiti žemės ūkio paskirties žemės naudojimo būdai (Ž)	Z3
1.4.		<b>Gyventojų asmeninio ūkio ir kitų neprekinį ūkių žemė</b>	Visi kiti žemės ūkio paskirties žemės naudojimo būdai(Ž)	Z4
1.5.		<b>Ūkininkų ūkių žemė, ūkių bendrovių ir kitų žemės ūkio įmonių (išskyrus valstybines) žemė</b>	Visi kiti žemės ūkio paskirties žemės naudojimo būdai (Ž)	Z5
1.6.		<b>Laisvo valstybinio fondo žemė</b>	Visi kiti žemės ūkio paskirties žemės naudojimo būdai (Ž)	Z6
1.7.		<b>Kita žemės ūkio paskirties žemė</b>	Visi kiti žemės ūkio paskirties žemės naudojimo būdai	Z7
2.	<b>Miškų ūkio paskirties žemė</b>		Teritorijų panaudojimą reglamentuoja Miškų įstatymas (Žin. 1994, Nr. 96-1872)	M
2.1.		<b>Rezervatiniai miškai</b>		M1
2.2.		<b>Specialios paskirties miškai: Ekosistemų apsaugos miškai, Rekreaciniai miškai</b>		M2 M2.1 M2.2
2.3.		<b>Apsauginiai miškai</b>		M.3
2.4.		<b>Ūkiniai miškai</b>		M.4
3	<b>Konservacinės paskirties žemė</b>		Teritorijų panaudojimą apibrėžia Saugomų teritorijų įstatymas (Žin. 1993, nr. 63-1188, 1995, nr. 60-1502), Nekilnojamų kultūros vertybių apsaugos įstatymas (Žin. 1994, nr. 96-1872)	C
3.1		<b>Valstybinių rezervatų teritorijos</b>		C1
3.2		<b>valstybinių parkų, monitoringo teritorijų rezervatų ir rezervatinių</b>		C2

AKMENĖS MIESTO TERITORIJOS BENDRASIS PLANAS  
III etapas. Bendrojo plano sprendiniai

		<b>apyrubių teritorijos</b>		
3.3		<b>Gamtos paminklų teritorijos, kurioms nustatytas rezervacinio naudojimo režimas</b>		C3.1
3.4.		<b>Istorijos, archeologijos ir kultūros paminklų teritorijos, kurioms nustatytas rezervacinio naudojimo režimas</b>		C3.2
3.5		<b>Valstybės ir savivaldybės saugomų kraštovaizdžio teritorijos, kuriose draudžiama ūkinė veikla, nesusijusi su su šių objektų ir jų užimtų teritorijų specialia priežiūra, tvarkymu ir apsauga</b>		C4
3.6		<b>Saugomų teritorijų ir objektų apsaugos zonos</b>		C5
3.7		<b>Neveikiančių kapinių teritorijos</b>		C6
4.	<b>Valstybinio vandenu fondo žemė</b>			H
5.	<b>Kitos paskirties žemė</b>			
5.1.	<b>Gyvenamoji teritorija</b>		Planuojant šias teritorijas, laikytis LRV nutarimo Nr. 343 "Specialiosios žemės ir miško naudojimo sąlygos" bei Sveikatos apsaugos m-jos 2001 01 05 įsakymo Nr. 10 reikalavimų.	G
5.1.1.		Mažaaukščių statinių teritorija Žemė naudojama gyvenamiesiems namams iki 3 aukštų su bendru sklypu, jų priklausiniams (automobilių, sporto, poilsio, žaidimo ir kt. aikštelėms) statyti, kiemo želdiniams sodinti, įstatytoms į namus visuomeninės paskirties (mokymo, sveikatos apsaugos, kultūros, ne pelno siekiančioms biudžetinėms įmonėms ir organizacijų būstinėms), komercinės paskirties ir smulkaus verslo (prekybos, finansinėms) patalpoms įrengti ir eksploatuoti	Visuomeninės teritorijos (išskyrus ritualines paslaugas) (V) Komercinės teritorijos (išskyrus smulkia gamybą) (K) Infrastruktūros teritorijos: gatvių tinklui įrengti ir eksploatuoti (I1), inžinerinės infrastruktūros tinklams ir objektams įrengti ir eksploatuoti (I4) Bendrojo naudojimo teritorijos (B) Rekreacinės teritorijos (R) Daugiabučių namų teritorijos (G2)	G1
5.1.2.		Daugiaaukščių statinių teritorija Žemė naudojama gyvenamiesiems namams virš 3 aukštų su bendru sklypu, jų priklausiniams (automobilių, sporto, poilsio, žaidimo ir kt. aikštelėms) statyti, kiemo želdiniams sodinti, įstatytoms į namus visuomeninės paskirties (mokymo, sveikatos apsaugos, kultūros, ne pelno siekiančioms biudžetinėms įmonėms ir organizacijų būstinėms), komercinės paskirties ir smulkaus verslo (prekybos, finansinėms) patalpoms įrengti ir eksploatuoti	Visuomeninės teritorijos (išskyrus ritualines paslaugas) (V) Komercinės teritorijos (išskyrus smulkia gamybą) (K) Infrastruktūros teritorijos: gatvių tinklui įrengti ir eksploatuoti (I1), inžinerinės infrastruktūros tinklams ir objektams įrengti ir eksploatuoti (I4), automobilių stovėjimo ir laikymo statiniams statyti ir eksploatuoti (I3) Bendrojo naudojimo teritorijos (B) Rekreacinės teritorijos (R) Mažaaukščių statinių teritorija (G1)	G2



AKMENĖS MIESTO TERITORIJOS BENDRASIS PLANAS  
III etapas. Bendrojo plano sprendiniai

5.2.	<b>Visuomeninės paskirties teritorija</b>		Teritorijos paimamos ar rezervuojamos visuomenės reikmėms (V1 ir V4)	V
		<b>Mokymo, mokslo, švietimo įstaigoms statyti</b>	Gyvenamosios teritorijos (G)	V1
		<b>Sveikatos apsaugos ir socialinės rūpybos įstaigoms statyti</b>	Komercinės teritorijos (K) Infrastruktūros teritorijos: gatvių tinklui įrengti ir eksploatuoti, inžinerinės infrastruktūros tinklams ir objektams įrengti ir eksploatuoti, automobilių stovėjimo ir laikymo statiniams statyti ir eksploatuoti Bendrojo naudojimo teritorijos (B) Rekreacinės teritorijos (R)	V2
		<b>Bažnyčioms, vienuolynams ir kitokiems religinių bendruomenių objektams statyti</b>		V3
		<b>Valstybės valdžios ir savivaldos institucijų įstaigoms statyti</b>		V4
		<b>Kultūros įstaigoms (bibliotekos, muziejai, ir kitos nekomercinės kultūros įstaigos) statyti</b>		V5
		<b>Ritualinių paslaugų įstaigoms statyti, įrengti ir eksploatuoti</b>		V6
		<b>Nepelno siekiančioms biudžetinėms įmonėms ir organizacijų būstinėms statyti</b>		V7
5.3	<b>Pramonės ir sandėliavimo objektų teritorija</b>		Planuojant šias teritorijas, laikytis LRV nutarimo Nr. 343 “Specialiosios žemės ir miško naudojimo sąlygos” bei Sveikatos apsaugos m-jos 2001 01 05 įsakymo Nr. 10 reikalavimų. Ekonominės veiklos rūšys klasifikuojamos pagal ekonominės veiklos rūšių klasifikatorių	P
5.3.1.		<b>Teritorijos gamybos įmonėms, šilumos, naftos ir dujų ūkio įmonėms bei statybinių medžiagų pramonės ir statybos įmonėms statyti ir eksploatuoti</b>	Komercinės paskirties ir smulkaus verslo teritorijos (prekybos, smulkios gamybos, finansinėms įstaigoms statyti ir eksploatuoti) (K)	P1
5.3.2.		<b>Teritorijos prekybos urmu ir kitokiems sandėliams statyti ir eksploatuoti</b>	Infrastruktūros teritorijos (I) Bendrojo naudojimo teritorijos (apsauginiams želdynams) (B1.5) Naudingų iškasenų teritorijos (naudingų iškasenų karjerams įrengti ir eksploatuoti) Teritorijos atliekų saugojimui, rūšiavimui ir utilizavimui (sąvartynai) (S)	P2
5.4.	<b>Komercinės teritorijos</b>		Ekonominės veiklos rūšys klasifikuojamos pagal ekonominės veiklos rūšių klasifikatorių	K
5.4.1.		<b>Teritorijos prekybos, smulkios gamybos įmonėms statyti, įrengti ir eksploatuoti</b>	Gyvenamosios teritorijos (G) Komercinės teritorijos (K)	K1
5.4.2.		<b>Teritorijos finansinėms įstaigoms statyti ir eksploatuoti</b>	Infrastruktūros teritorijos: gatvių tinklui įrengti ir	K2

AKMENĖS MIESTO TERITORIJOS BENDRASIS PLANAS  
III etapas. Bendrojo plano sprendiniai

5.4.3.		<b>Teritorijos poilsio ir turizmo informacijos, pramogų centrams, koncertų, parodų, teatrų ir kitiems komerciniams objektams statyti ir eksploatuoti</b>	eksploatuoti (I1), inžinerinės infrastruktūros tinklams ir objektams įrengti ir eksploatuoti (I4), automobilių stovėjimo ir laikymo statiniams statyti ir eksploatuoti (I3)	K3
5.4.4.		<b>Teritorijos viešbučiams, restoranams, radijo ir televizijos studijoms statyti ir eksploatuoti</b>	Bendrojo naudojimo teritorijos (B) Rekreacinės teritorijos (R)	K4
5.5.	<b>Infrastruktūros teritorijos</b>		Planuojant šias teritorijas, laikytis LRV nutarimo Nr. 343 "Specialiosios žemės ir miško naudojimo sąlygos", STR 2.06.01 "Miestų, miestelių ir kaimų susisiekimo sistemos", kitų žinybinių ir šakinių techninių reglamentų bei reikalavimų bei Sveikatos apsaugos m-jos 2001 01 05 įsakymo Nr. 10 reikalavimų. Teritorijos, paimamos ar rezervuojamos visuomenės poreikiams.	I
5.5.1.		<b>Teritorijos gatvių ir kelių tinklui įrengti ir eksploatuoti</b>		I1
5.5.2.		<b>Teritorijos geležinkeliams įrengti ir eksploatuoti</b>		I2
5.5.3.		<b>Teritorijos susisiekimo sistemą aptarnaujantiems objektams įrengti ir eksploatuoti</b>	Pramonės ir sandėliavimo objektų teritorijos (P) Komercinės paskirties ir smulkaus verslo objektų teritorijos (K)	I3
5.5.4.		<b>Teritorijos inžinerinės infrastruktūros tinklams, objektams įrengti ir eksploatuoti</b>		I4
5.5.5.		<b>Teritorijos nuotėkų valymo įrenginiams įrengti ir eksploatuoti</b>		I5
5.5.6.		<b>Teritorijos inžinerinės infrastruktūros aptarnavimo įmonėms įrengti ir eksploatuoti</b>		I6
5.6.	<b>Naudingųjų iškasenų teritorijos</b>		Planuojant šias teritorijas, laikytis LRV nutarimo Nr. 343 "Specialiosios žemės ir miško naudojimo sąlygos", bei Sveikatos apsaugos m-jos 2001 01 05 įsakymo Nr. 10 reikalavimų. Teritorijos, paimamos ar rezervuojamos visuomenės poreikiams.	N
5.6.1.		<b>Teritorijos vandenvietėms ir gręžiniams įrengti ir eksploatuoti</b>		N1
5.6.2.		<b>Teritorijos naudingųjų iškasenų karjerams, durpių eksploatavimo įmonėms įrengti ir eksploatuoti</b>	Pramonės ir sandėliavimo objektų teritorijos (P) Infrastruktūros teritorijos: gatvių tinklui, geležinkeliams įrengti ir eksploatuoti (I1), susisiekimo sistemą aptarnaujantiems objektams (i2), inžinerinės infrastruktūros tinklams ir objektams įrengti ir eksploatuoti (I4)	N2
5.7.	<b>Bendrojo naudojimo teritorijos</b>			B
5.7.1.		<b>Teritorijos bendrojo naudojimo želdynams įrengti ir eksploatuoti:</b>	Teritorijos, paimamos ar rezervuojamos visuomenės	B1

AKMENĖS MIESTO TERITORIJOS BENDRASIS PLANAS  
III etapas. Bendrojo plano sprendiniai

		<b>skverams, parkams, aikštėms, apsauginiams želdynams, laisviems plotams</b>	poreikiams.	
5.7.2.		<b>Teritorijos botanikos ir zoologijos sodams įrengti ir eksploatuoti</b>		B2
5.7.3.		<b>Teritorijos kapinėms įrengti ir eksploatuoti</b>		B3
5.8.	<b>Rekreacinės teritorijos</b>			R
		<b>Teritorijos moteliams, poilsio namams, kempingams ir kitiems apgyvendinimo objektams sporto kompleksams statyti ir eksploatuoti</b>	Komercinės paskirties ir smulkaus verslo objektų teritorijos (K) Visuomeninės teritorijos (V) Bendrojo naudojimo teritorijos (B) Gyvenamosios teritorijos (G)	R1
		<b>Teritorijos paplūdimiams, jachtų, valčių prieklaukoms, poilsio aptarnavimo objektams statyti, įrengti ir eksploatuoti</b>	Komercinės paskirties ir smulkaus verslo objektų teritorijos (K) Bendrojo naudojimo teritorijos (B)	R2
5.9.	<b>Teritorijos krašto apsaugos tikslams</b>		Visuomeninės teritorijos (V) Infrastruktūros teritorijos (I) Teritorijos, paimamos ar rezervuojamos visuomenės poreikiams.	A
5.10	<b>Teritorijos atliekų saugojimui, rūšiavimui (sąvartynai)</b>		Planuojant šias teritorijas, laikytis LRV nutarimo Nr. 343 "Specialiosios žemės ir miško naudojimo sąlygos" bei Sveikatos apsaugos m-jos 2001 01 05 įsakymo Nr. 10 reikalavimų. Pramonės ir sandėliavimo objektų teritorijos (P)Infrastruktūros teritorijos: gatvių tinklui (I1), inžinerinės infrastruktūros tinklams ir objektams įrengti ir eksploatuoti (I4) Teritorijos, paimamos ar rezervuojamos visuomenės poreikiams.	S

Akmenės miesto bendrojo plano sprendinių Teritorijos naudojimo reglamentų brėžinyje nurodyta dominuojanti teritorijos žemės naudojimo paskirtis. Šios paskirties objektų teritorijos turi užimti daugiau nei 50% kiekviename tos paskirties plote (apribotame gatvėmis ar kitos paskirties objektais). Iki 50% teritorijos gali būti kitos ar keleto kitų, lentelėje 1.2 nurodytų paskirčių.

### 1.1.6. Teritorijų balansas

Bendras Akmenės miesto plotas 300,1937 ha;

Akmenės miesto planuojamas plėtros plotas ~110 ha. Tokio didelio poreikio plėtrai nenustatyta, tačiau didesnis nei reikia plotas numatytas, kad nesuvaržyti galimos miesto plėtros ir bendrojo plano sprendiniais nesustabdyti investicijų.

Miesto teritorijos funkcinių dabartinis ir planuojamas paskirčių balansas pateiktas 1.3 lentelėje. Planuojama, kad mažės daugiaaukščių gyvenamųjų teritorijų procentinė dalis, didės mažaaukščių gyvenamųjų teritorijų dalis. Daugės komercinių, visuomeninių, pramonės teritorijų, o taip pat bendro naudojimo ir rekreacinių teritorijų, įsisavinant miesto teritoriją palaipsniui mažės žemės ūkio teritorijų.

**1.3 lentelė.** Akmenės miesto teritorijos funkcinių paskirčių balansas

Žemės naudojimo būdas	Žemės sklypų naudojimo būdo turinys	Kodas	Plotas, ha	Dalis miesto teritorijoje, %
Gyvenamosios teritorijos	Teritorija, skirta gyvenamųjų namų statybai	G	G2 - daugiaaukštė 8,7 esamas naujų gyvenamųjų daugiaaukštės statybos teritorijų neplanuojama	2,9
			G1 - mažaaukštė 124,9 esamas (kartu su I, II ir III Akmenės kaimais) 76,9 esamas Akmenės miesto ribose	25,6
			86,5 planuojamas Daugiausiai už miesto teritorijos ribų (planuojamo ploto pakaktų apie 2 000 gyventojų)	už miesto teritorijos ribų
Visuomeninės teritorijos	Teritorija, skirta valstybės ir savivaldybės institucijoms, kitoms iš valstybės ar savivaldybių biudžetų išlaikomoms įstaigoms, tradicinėms religinėms bendruomenėms ir bendrijoms	V	7,8 esamas naujų visuomeninių teritorijų neplanuojama	2,6

Žemės naudojimo būdas	Žemės sklypų naudojimo būdo turinys	Kodas	Plotas, ha	Dalis miesto teritorijoje, %
Pramonės ir sandėliavimo objektų teritorijos	Teritorija, skirta pramonės ir gamybos įmonių, sandėlių, terminalų bei kitų sandėliavimo objektų statybai	P	18,6 esamas 11,2 planuojamas	už miesto teritorijos ribų
Komercinės paskirties objektų teritorijos	Teritorija, skirta prekybos, paslaugų ir pramogų statiniams statyti	K	2,9 esamas 4,1 planuojamas	0,9 2,3
Inžinerinės infrastruktūros teritorijos	Visų rūšių transporto ir pėsčiųjų judėjimo, inžinerinių statinių bei inžinerinių tinklų teritorijos	I	~ 15,00 esamas 10,2 planuojamas	~5,00
Bendro naudojimo teritorijos	Teritorija, skirta bendram viešam naudojimui	B	88,35 esamas (faktiškai didelė dalis teritorijos šiuo metu naudojama kaip žemės ūkio naudmenys) 21,5 planuojamas	29,45  už miesto teritorijos ribų
Miškų ūkio paskirties žemė		M	~16 esamas ir planuojamas	5,3
Konservacinės paskirties žemė		C	~4,5	1,5

## 1.2. Išvados

Esminiai aspektai, į kuriuos atsižvelgiama rengiant Akmenės miesto bendrąjį planą yra teritorijos plėtros kryptių ir plėtros zonų dominuojančios funkcijos parinkimas, kompozicinio miesto modelio tobulinimas, miesto įtakos zonų nustatymas.

Siūloma miesto urbanistinės struktūros plėtra remiasi esamomis, susiformavusiomis ašimis ir branduoline miesto kompozicija su aiškiai išreikštu centru (sutampančiu su istoriniu miesto centru).

Miesto plėtra nėra susijusi su gyventojų skaičiaus didėjimu,– ji vyks dėl kylančio pragyvenimo lygio, kai gyvenamojo ploto, tenkančio vienam gyventojui daugės. Plėtra, paremta kokybiniu miesto augimu, reikalaus ne tik naujų teritorijų gyvenamajai statybai, bet ir didėjančio aptarnavimo ir paslaugų infrastruktūros objektų kiekio bei įvairovės, rekreacinių teritorijų plėtros ir pritaikymo naudojimui.

Didelis dėmesys bendrajame plane skiriamas ne tik kiekybinei plėtrai, bet ir esamų miesto kvartalų ir planuojamos plėtos subalansavimui. Numatyta aptarnavimo objektų įvairovė, mokyklų, darželių bei kitų socialinės infrastruktūros objektų pasiekiamumas. Visiems šiems objektams skiriamos teritorijos urbanistiniuose centruose bei subcentruose, aplink kuriuos išdėstomi gyvenamosios paskirties objektai.

Bendrajame plane dėmesys skiriamas ir turizmo infrastruktūros vystymui bei plėtojimui. Nors Akmenės rajonas bei visi šio rajono miestai nėra didelio potencialo rekreacinių teritorijų zonoje, tačiau pažintinė bei poilsinė rekreacija yra galima. Lietuvos Respublikos bendrojo plano sprendiniuose numatytas pro Akmenę einantis nacionalinis turizmo maršrutas. Atsižvelgiant į tai, siūloma tam tikrose, gamtiniu bei rekreaciniu požiūriu reikšmingiausiose vietose plėtoti poilsinio, pažintinio, bendrojo turizmo infrastruktūros objektus.

Gyventojų kokybės gerinimo aspektas glaudžiai susijęs su miesto ir apylinkių susisiekimo sistemos vystymu. Akmenės dydžio miestui sektina Vakarų Europos valstybių praktika. Čia patogiausia transporto priemone laikomas dviratis, todėl labai svarbu išvystyti miesto dviračių bei pėsčiųjų takų sistemą, sudarant galimybes patogiai ir greitai pasiekti centrą. Galima galvoti ir apie dviračių takus jungiančius Ventą, Akmenę ir Naująją Akmenę.

Miestą numatoma vystyti kaip dominuojančios gyvenamosios paskirties, kur dėl patrauklesnės gyvenamosios aplinkos galėtų gyventi dirbantys Naujoje Akmenėje ir Ventoje žmonės, todėl pagrindinė plėtra numatoma gyvenamosios paskirties ir individualių gyvenamųjų namų (mažaukštės statybos) užstatymo tipo. Ši plėtra numatoma beveik visu miesto perimetru.

Numatyta sodų bendrijos teritorijos konversija į teritoriją gyvenamiesiems namams statyti. Ši plėtra yra kaip ir daugumoje kitų Lietuvos Respublikos sodų bendrijų teritorijų yra natūraliai vykstantis procesas, kurį racionalu skatinti taip panaudojant šių teritorijų inžinerinę įrangą ir sukauptą jose kapitalą.

Numatyta plėtra ir pramonės bei sandėliavimo įmonėms, kuri nukreipiama į šalia susiformavusio pramonės rajono esančias teritorijas. Dominuojantys vakarų – pietvakarių vėjai galimą susidariusią papildomą taršą neštų tolyn nuo gyvenamųjų teritorijų, nes planuojama pramonės plėtra yra miesto šiauriniame pakraštyje.

Taip pat numatyta rekreacinių objektų plėtra Dabikinės upės slėnio prieigose miesto vakarinėje dalyje. Numatytas šiuo metu veikiančio sportinio oro uosto atnaujinimas ir nusileidimo tako įrengimas toliau nuo miesto ribos, kad esamos gyvenamosios ir visuomeninės teritorijos nepatektų į oro uosto sanitarinę apsaugos zoną.

Akmenės miesto įvaizdžiui stiprinti panaudojamas esamas stipriausias tarp visų rajono miestų kultūrinis ir gamtinis potencialas. Kultūriniu aspektu – tai istorinis miestas, buvęs rajono

centru iki įkuriant Naujosios Akmenės miestą, turintis kultūros paveldo objektų ir aiškiai susiformavusią istorinę miestelio struktūrą. Gamtiniu požiūriu teritorija vertinga dėl Dabikinės upės ir jos slėnio, netoliese esančio pušyno, kur vyksta miesto šventės, Akmenupio upelio miesto šiaurinėje dalyje. Palei Dabikinės upę eina nacionalinis maršrutas „Lietuvos istorijos ir kultūros vėrinys“, kuriuo keliauja ne tik autoturistai, bet ir dviratininkai.

Šiuo metu pačios gražiausios miestelio vietos yra neišnaudotos ir neatvertos gyventojams. Tą planuojama padaryti pritaikant lankymui ir įrengiant minėtas gamtines teritorijas, miesto centrą.

Akmenės miesto urbanistinė struktūra yra spindulinės gatvės vedančios į miesto istorinį centrą. Miesto centras istoriškai susiformavęs ir ištemptas, sutampa su Dariaus ir Girėno gatve. Centras ypatingas savo kultūriniu paveldu ir patraukliomis viešosiomis erdvėmis. Egzistuoja keletas subcentrų, kurių vienas yra vakarinėje miesto dalyje – Vieکشنیų ir Laižuvos gatvių sankirtoje.

Svarbiausios kompozicinės kryptys – link Naujosios Akmenės (K. Kasakausko gatve) bei Mažeikių kryptis – Vieکشنیų gatvė. Ant pastarosios gatvės esančios ašies siūloma formuoti naują subcentrą. Jis būtų tarsi miesto vartai, formuojantys įvaizdį.

Kadangi miestelio išskirtinis bruožas būtų jo gyvenamosios aplinkos susiejimas su vandeniu bei vaizdinga gamta, svarbu suformuoti miestelio dviračių bei pėsčiųjų takų struktūrą tokią, kad būtų patogus susisiekimas tarp visų miestelio dalių. Išskirtinis tokio dydžio miestelio bruožas tas, kad pagrindinė susisiekimo priemonė galėtų būti dviratis, todėl atitinkamai sureguliuota turi būti ir susisiekimo sistema.

## **2. SOCIALINĖ – EKONOMINĖ APLINKA**

### **2.1. Įvadas**

Šiuo metu Naujosios Akmenės, Ventos ir Akmenės miestuose gyvena 61,42 % visų Akmenės rajono gyventojų. Todėl pagrindinis dėmesys turi būti nukreiptas į šių miestų plėtrą.

Pagrindinis Akmenės miestų – ekonominės infrastruktūros vystymo tikslas yra suplanuoti socialinių ir ekonominių veiklų plėtrą ilgalaikiai teigiamai perspektyvai.

Akmenės rajono savivaldybės taryboje 2006 m. spalio 20 d. (rašto Nr. S–1199) buvo aprobuota parengta Naujosios Akmenės, Akmenės ir Ventos erdvinės raidos koncepcijos ir nuspręsta Naujosios Akmenės ir Ventos miestams taikyti ekonominės plėtros alternatyvą, o Akmenės miestui - gyvenamosios aplinkos kokybės ir ekologiškos aplinkos vystymo alternatyvą. Atsižvelgiant į patvirtintas alternatyvas buvo suformuluoti pagrindiniai Akmenės rajono miestų sprendiniai.

Akmenės miesto socialinės-ekonominės infrastruktūros vystymo užtikrinimui išskirti šie pagrindiniai uždaviniai:

- 1) pagerinti susiklosčiusią miestų mokyklų, kultūros paveldo objektų, sveikatos priežiūros įstaigų, lankytinų teritorijų erdvinę struktūrą, vystyti jų urbanistinę sistemą;
- 2) išskirti pramoninius rajonus ir plėtoti jų infrastruktūrą;
- 3) skatinti smulkų ir vidutinį verslą;
- 4) sukurti patrauklią ir palankią aplinką verslo plėtrai bei skatinti investicijas.
- 5) pagerinti miesto asmens sveikatos priežiūros įstaigų paslaugų kokybę ir pasiekiamumą;
- 6) tobulinti socialinių paslaugų kokybę ir infrastruktūrą;
- 7) pritaikyti gamtos, kultūros, dvasinės srities paminklus, rekreacijos objektus turizmo reikmėms;
- 8) pertvarkyti švietimo įstaigų tinklą.

### **2.2. Sprendinių konkretizavimo prielaidos**

Siekiant nustatyti, geriausiai tinkančius Naujosios Akmenės, Ventos, Akmenės miestų socialinės – ekonominės infrastruktūros sprendinius, svarbu įvertinti demografinio ir ekonominio išvystymo dabartines ir prognozuojamas tendencijas, išskiriant 10 m. laikotarpį (iki 2017 m).

Nustatyti pagrindiniai veiksniai, kurie formuoja bendrą miestų išvystymą 10 metų laikotarpiui:

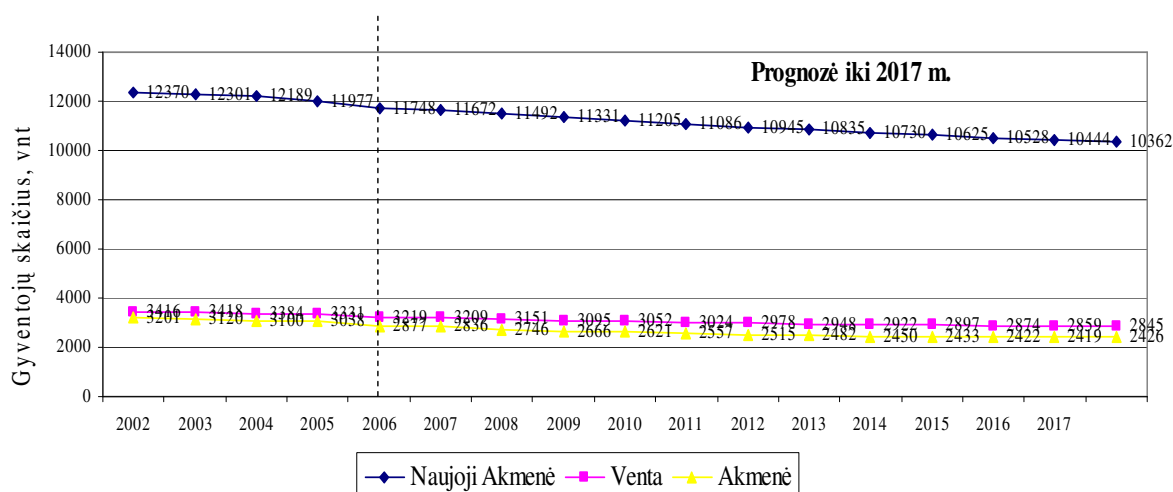


- 1) gyventojų pokytis rajono miestuose (gyventojų skaičiaus mažėjimas);
- 2) bendrą rajono ekonominio lygio augimą (BVP pokytis).
- 3) ekonominėse veiklose užimtų darbuotojų skaičius;
- 4) mokinių skaičiaus pokytis Naujosios Akmenės, Akmenės, Ventos bendrojo lavinimo įstaigose.

Nuspręsta priimti pesimistinio demografinio augimo alternatyvą, kai pagrindiniuose rajono miestuose 2017 m. gyvens 15224 gyventojai.

Prognozuojant rajono miestų gyventojų kitimą, jų mažėjimas sumažintas, darant prielaidas, kad Lietuvoje gerėjant gyvenimui: mažės emigracija, pradės grįžti ankščiau išvykę gyventojai. Bus vykdoma griežta ne ES valstybių piliečių imigracijos politika, realizuojama regioninė politika.

Nustatytas prognozuojamas gyventojų skaičius didžiausiuose Akmenės rajono miestuose 2017 metams pateikiamas 2.1 paveiksluose ir 2.1 lentelėje:



**2.1 pav.** Akmenės rajono miestų gyventojų skaičiaus dinamika ir kitimo prognozė

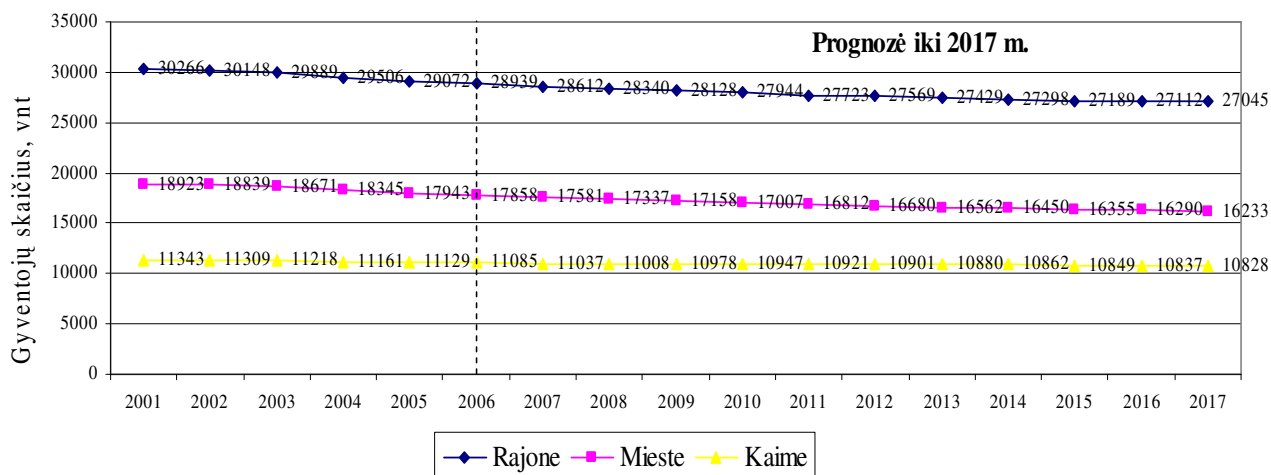
**2.1 lentelė.** Akmenės rajono ir miestų gyventojų skaičiaus prognozė, 2017 m.

	Pesimistinis variantas
	2017 m.
Akmenės r. sav.	27045
Naujoji Akmenė	10362
Venta	2630
<b>Akmenė</b>	<b>2232</b>
Kituose miestuose	1009

Iš viso miestuose

16233

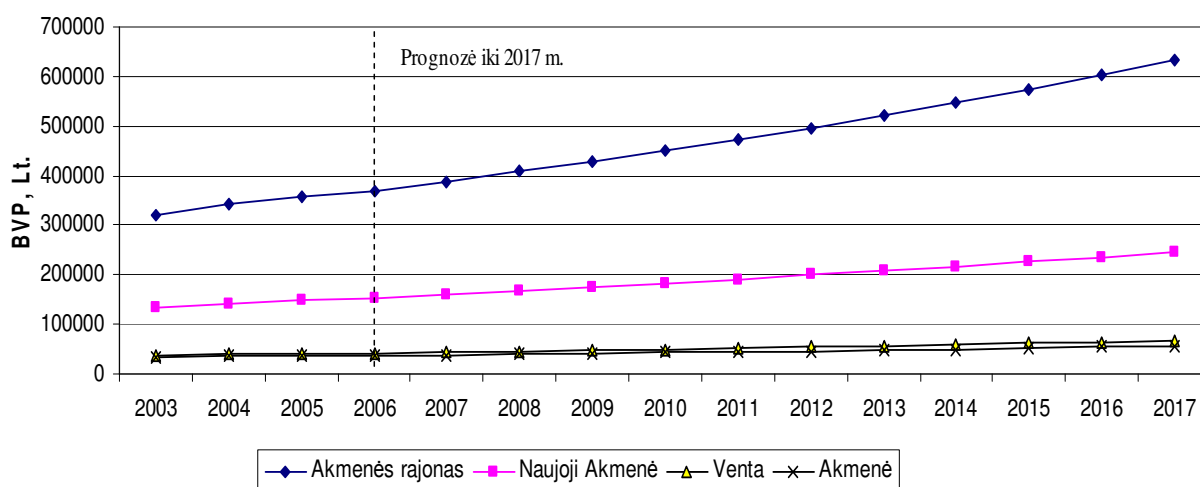
Nustatytas prognozuojamas miesto ir kaimo gyventojų santykis rajone 2017 metams pateikiamas 2.2 paveiksle.



2.2 pav. Akmenės rajono miesto ir kaimo gyventojų skaičiaus dinamika ir kitimo prognozė

Bendrą rajono ekonominio lygio augimą parodo sukurtas bendras vidaus produktas (BVP). Priimta realios ekonominės raidos koncepcija (BVP augimo) orientuota į optimistinę prognozės alternatyvą. BVP prognozė pateikta 2.3 paveiksle ir 2.2 lentelėje.

Statistikos departamentas nepateikia miestų BVP atskirai, todėl vertindami Naujosios Akmenės, Akmenės, Ventos BVP kitimą – remsimės BVP, kuris tenka vienam Akmenės rajono gyventojui.

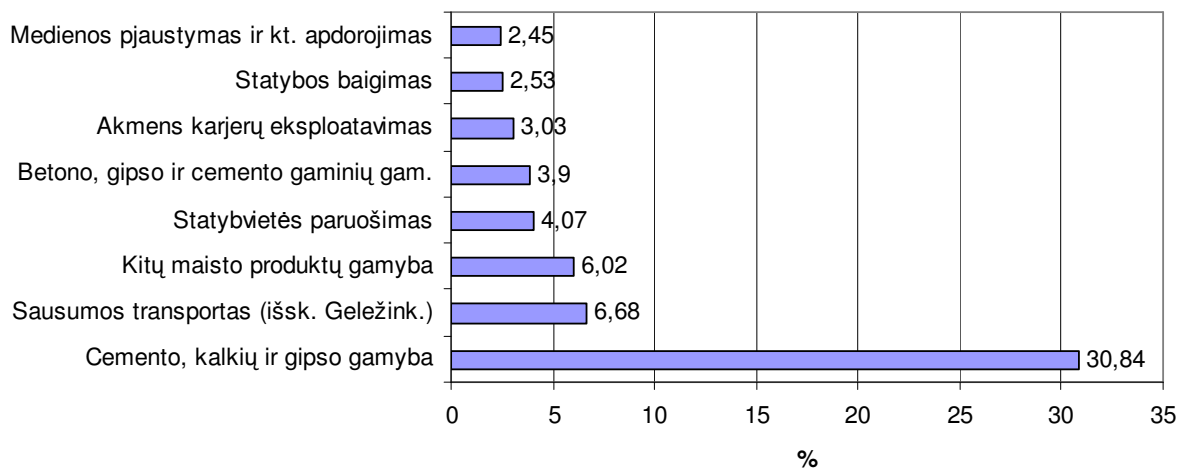


2.3 pav. Akmenės rajono bendrojo vidaus produkto kitimo prognozė

**2.2 lentelė.** Bendrojo vidaus produkto prognozė 2017 m.

		2003 – 2006	Optimistinis
			2006 – 2017 m.
BVP (mln Lt)	Naujoji Akmenė	132,359 – 153,223	153,223 – 246,484
	Venta	36,551 – 42,614	42,614 – 67,293
	<b>Akmenė</b>	<b>34,251 – 38,865</b>	<b>38,865 – 56,700</b>
BVP kasmetinis augimo proc.		5 - 7	5
BVP tenkantis vienam gyventojui tūkst. Lt.		10,7 – 12,8	10,7-23,8

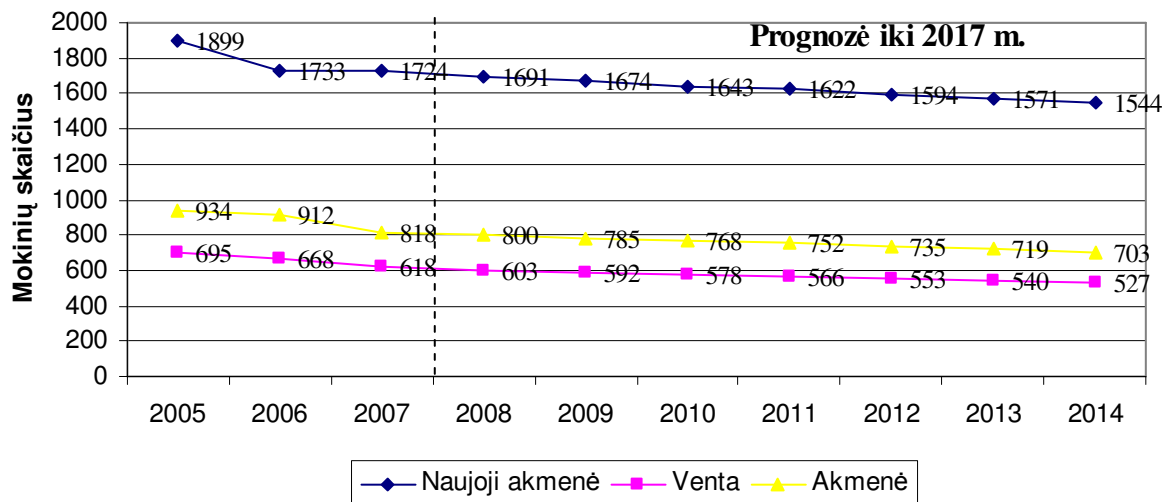
Akmenės rajono didžiosios įmonės įsikūrusios didžiausiuose miestuose Naujoje Akmenėje, Ventoje, Akmenėje. Jose dirba didžioji dalis Akmenės rajono gyventojų, todėl Naujosios Akmenės, Ventos, Akmenės darbo rinkos struktūra nedaug skiriasi nuo rajono, kuriame net 30,84% užimtų Akmenės rajono gyventojų dirba cemento, kalkių ir gipso gamybos įmonėse; 6,68 % sausumos transporto įmonėse; 4,07% statybvietės paruošimo įmonėse; 3,9 % cemento, kalkių ir gipso gaminių gamybos įmonėse; 3,03 Akmens karjerų eksploatavimo įmonėse; 2,45 % Medienos pjaustymo ir kt. apdorojimo įmonėse (2.4 pav.)<sup>1</sup>.



**2.4 pav.** Akmenės rajono savivaldybės specializacijos ekonominėse veiklose lygis (pagal veikloje užimtų darbuotojų skaičių), %, 2004 m.

<sup>1</sup> Lietuvos Respublikos Ūkio ministerija. Lietuvos pramonės ir verslo klasterių žemėlapis, 2007 m.

Mokinių skaičius Akmenės rajone ir miestuose pastaraisiais metais mažėja. Nuspręsta priimti pesimistinio mokinių skaičiaus kitimo alternatyvą. Tikimasi, kad mokinių skaičius nesumažės daugiau, negu rodo prognozė. Remiantis atlikto tyrimo rezultatais, tikimasi, kad mokinių skaičius 2014 m. Naujojoje Akmenėje, lyginant su 2007 m. sumažės 10,5 %, Ventoje 14,8%, Akmenėje 14 % (2.5 pav.). Nuolatinis mokinių skaičiaus mažėjimas kelia grėsmę miestų mokyklų funkcionalumui ir išlikimui.



2.5 pav. Akmenės rajono miestų bendrojo lavinimo mokyklų mokinių skaičiaus kitimo prognozė iki 2014 m.

## 2.3. Akmenės miesto socialinės - ekonominės infrastruktūros sprendiniai

### 2.3.1. Švietimo ir mokslo infrastruktūros sprendiniai

Vystoma Akmenės miesto neformaliojo ir formaliojo ugdymo įstaigų infrastruktūra sudarys galimybes laisvos, kritiškai mąstančios ir atsakingos asmenybės vystymuisi.

Akmenės miesto esamų švietimo įstaigų tinklas nėra kompleksinis, tačiau esant dabartinei miesto demografiniai padėčiai pakankamas. Siūloma išlaikyti esamą švietimo įstaigų tinklą iki 2017 m. (2.3 lent.). Numatomas Akmenės miesto švietimo įstaigų teritorinis išsidėstymas 2017 m. pateiktas 2.6 pav.

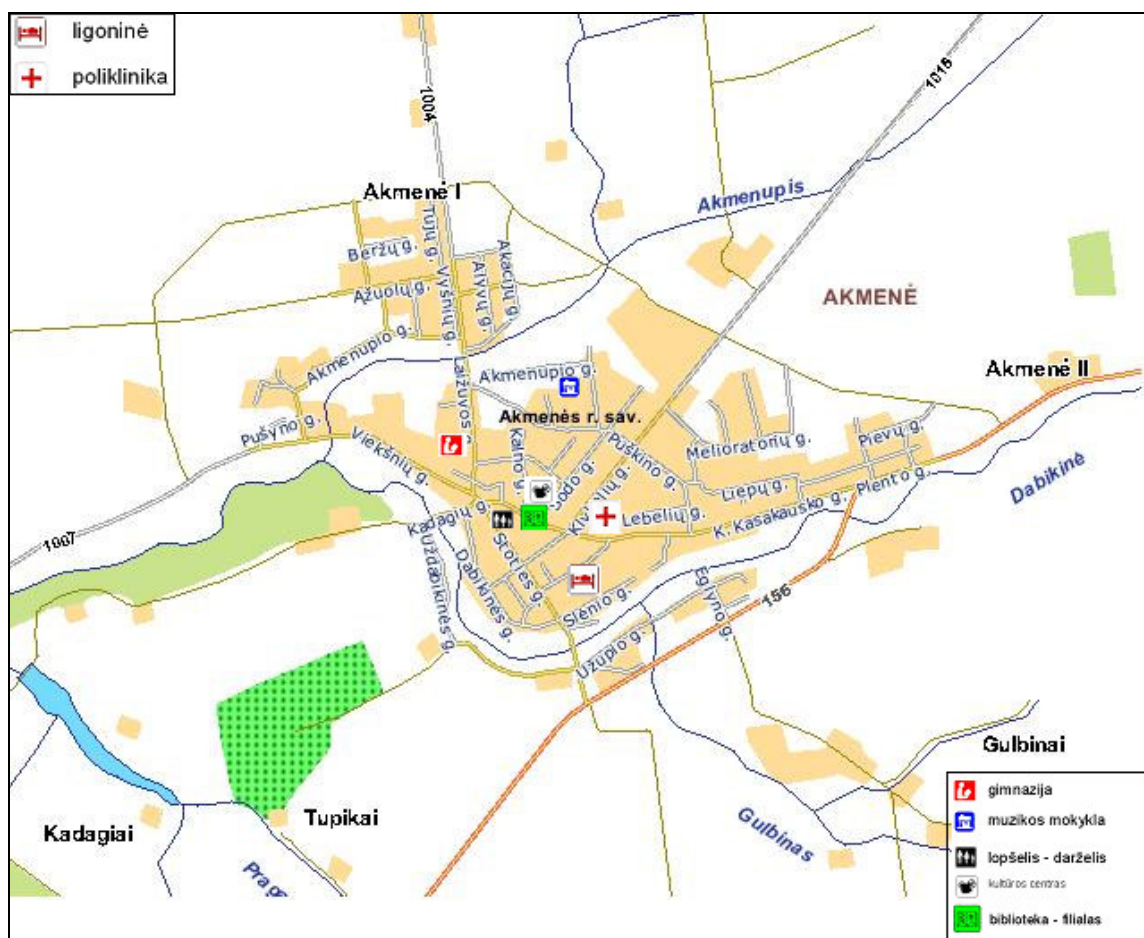
2.3 lentelė. Akmenės miesto formaliojo ir neformaliojo ugdymo įstaigos

Mokyklos pavadinimas	Mokymo bazės stiprinimas iki 2017 m.
<b>Gimnazija:</b>	1. Akmenės gimnazijos pastatų ir mokymo įrangos atnaujinimas (finansavimo šaltinis: ES 2007 – 2013);
Akmenės gimnazija	

<b>Muzikos mokykla:</b>	2. Akmenės gimnazijos stadiono ir žaidimų aikštelės renovacija.
Akmenės muzikos mokykla.	3. Akmenės muzikos mokyklos įrangos ir pastatų atnaujinimas (galimas finansavimo šaltinis: ES 2007 – 2013); 4. Mokytojų kvalifikacijos kėlimas 5. Mokinių popamokinės veiklos vystymas (sporto, meno, dailės, liaudės amatų, šokių ir kt. būrelių organizavimas) 6. Tarptautinių mainų ir bendradarbiavimo programų paieška ir įgyvendinimas.

Atsižvelgiant į apskrities bendrojo plano sprendinius siūloma Akmenės mieste steigti švietimo centrą. Taupant resursus švietimo centro steigimą susieti su kultūros centro veikla ar kita įstaiga.

Akmenės gimnazijoje yra specialiųjų poreikių mokinių, dėl to yra specialistų darbai su jais poreikis. Psichologinės tarnybos veiklą susieti su Ventos vidurinės mokyklos PIT veikla, kurią siūloma plėsti ir aktyvinti.



2.6 pav. Siūlomas Akmenės miesto ugdymo, kultūros, sveikatos priežiūros įstaigų išdėstymas, 2017 m

### 2.3.2. Kultūros infrastruktūros sprendiniai

Akmenės miesto kultūros sprendinių tikslas užtikrinti miesto gyventojų kultūrinių poreikių tenkinimą bei sąlygas kūrybinei laisvei.

Akmenės miestas turi kultūros namus ir viešąją biblioteką, kurių teritorinis išsidėstymas 2017m. pateiktas 2.6 pav.

Akmenės miesto kultūros įstaigoms reikalinga renovacija, trūksta įrangos<sup>2</sup>. Reikalingi darbai išdėstyti 2.4 lentelėje.

**2.4 lentelė.** Akmenės miesto kultūros centro ir viešosios bibliotekos stiprinimo planas

Įstaigos	2007-2013	Iki 2017
Akmenės kultūros namai	<ol style="list-style-type: none"> <li>1. Kompiuterinės technikos ir pagrindinių priemonių atnaujinimas.</li> <li>2. Atnaujinti garso, apšvietimo įrangą. Būtina atnaujinti visą muzikinį inventorių, baldus.</li> <li>3. Darbuotojų kvalifikacijos kėlimas (išsiugdyti kultūros programų specialistus).</li> </ol>	<ol style="list-style-type: none"> <li>1. Akmenės kultūros namų rekonstrukcija (einamieji remontai).</li> <li>2. Ypatingą dėmesį skirti miesto etninės kultūros išsaugojimui, puoselėjimui (paskaitos, seminarai, etnokultūros švenčių atgaivinimas ir sklaida).</li> <li>3. Tradicinių renginių organizavimas</li> <li>4. Atlikti miesto gyventojų kultūrinių poreikių tyrimus.</li> <li>5. Tarptautinių kultūrinių programų paieška ir įgyvendinimas.</li> </ol>
Akmenės biblioteka	<ol style="list-style-type: none"> <li>1. Akmenės bibliotekos pastato renovacija</li> <li>2. LIBIS programos įdiegimas</li> <li>3. Apšvietimo sistemos ir inventoriaus atnaujinimas</li> </ol>	<ol style="list-style-type: none"> <li>1. Akmenės bibliotekos patalpų rekonstrukcija (einamieji remontai).</li> <li>2. Darbuotojų kvalifikacijos kėlimas.</li> <li>3. Plėsti bei atnaujinti bibliotekos kartoteką.</li> <li>4. Skatinti kompiuterizaciją bei steigti interneto prieigos taškus bibliotekose.</li> </ol>

Vystyti Akmenės miesto gamtos ir kultūros parką, pritaikyti kultūrinių renginių organizavimui, atnaujinant ir įrengiant reikiamą infrastruktūrą.

Siūloma pagerinti kultūrinės informacijos prieinamumą. Informacijos prieinamumui pagerinti naudoti šias priemones:

- stendų pastatymą;
- reklaminių leidinių leidybą.

<sup>2</sup> Akmenės rajono savivaldybė

Siūloma skatinti bibliotekos, kultūros centro ir švietimo įstaigų kooperacija kultūrinių renginių organizavimui, nes tai užpildytų edukacinių – kultūrinių renginių trūkumą ir pasitarnautų šviečiant visuomenę.

### 2.3.3. Asmens sveikatos priežiūros infrastruktūros vystymo sprendiniai

Akmenės miesto asmens sveikatos apsaugos įstaigos rezervų nebeturi. Siūloma didinti finansavimą jų renovavimui, profilaktikos programoms, brangiai diagnostikai, technologijų įsigijimui, specialistų kvalifikacijos kėlimui.

Vienas iš svarbiausių tikslų yra išlaikyti Akmenės gydymo įstaigų esamus gydytojus ir pritraukti naujus. Šiai problemai spręsti siūloma skatinti sveikatos priežiūros įstaigų kūrimąsi steigiant bendrosios praktikos gydytojų (BPG) kabinetus Akmenėje.

Akmenės mieste esamas asmens sveikatos priežiūros įstaigos tenkina ne vien tik miesto gyventojų poreikius, bet ir dalį rajono gyventojų. Reikėtų atnaujinti įstaigų gydymo bazės būklę, paslaugų kokybę ir praeinamumą. Siūloma didžiausią dėmesį skirti jau esamų įstaigų darbo kokybei užtikrinti ir išlaikymui (2.5 lent.). Asmens sveikatos priežiūros įstaigų teritorinis išsidėstymas Akmenės mieste 2017 m. pateiktas 2.6 pav.

**2.5 lentelė.** Akmenės miesto asmens sveikatos priežiūros įstaigų stiprinimo planas

Įstaigos	2007-2013	Iki 2017
<p><b>Ligoninė</b> 1. Akmenės slaugos ir palaikomojo gydymo ligoninė</p>	<p>1. Gydytojų kvalifikacijos kėlimas. Naujų gydytojų išugdyimas ir pritraukimas. 2. Gydytojų išlaikymo miesto gydymo įstaigose programos sukūrimas.</p>	<p>1. Pastatų ir medicininės įrangos atnaujinimas. 2. Visuomenės sveikatos programų kūrimas, kartu su kitomis rajono gydymo įstaigomis. 3. Darbuotojų darbo sąlygų gerinimas. 4. Laboratorinių tyrimų kokybės gerinimas 5. Medicininių atliekų likvidavimo įrangos atnaujinimas</p>
<p><b>Poliklinika</b> 1. Akmenės poliklinika</p>	<p>1. Pirminės sveikatos priežiūros decentralizavimas ir šeimos gydytojo institucijos formavimas 2. Gydytojų kvalifikacijos kėlimas. Naujų gydytojų išugdyimas ir pritraukimas</p>	<p>6. Pastatų ir medicininės įrangos atnaujinimas. 7. Bendrosios praktikos kabineto įsteigimas. 8. Psichologinės pagalbos kabineto įsteigimas 9. Pirmosios pagalbos kursų organizavimas (mokykloje). 10. Gimstamumą skatinančios programos parengimas ir įgyvendinimas kartu su kitomis rajono įstaigomis. 11. Medicininių atliekų likvidavimo įrangos atnaujinimas</p>

### 2.3.4. Socialinių paslaugų infrastruktūros sprendiniai

Akmenės miesto socialinės rūpybos sprendinių tikslas – aprūpinti gyventojus socialinėmis priemonėmis gyvenimo kokybei gerinti bei įgyvendinti efektyvią darbo ir socialinės apsaugos politiką.

Siekiant spręsti Akmenės miesto socialines problemas ir kurti darbo vietas, būtina pasitelkti nevyriausybinės organizacijas, privatų sektorių ir vietos bendruomenę, kuri kuo intensyviau išnaudotų Europos Sąjungos teikiamą finansinę paramą (ypač 2007 – 2013 m. laikotarpyje).

Visas teikiamas socialines paslaugas pritaikyti žmonių su negalia poreikiams: skatinti takų, skirtų neįgaliųjų vežimėliams įvažiuoti į pastatus, plėtimą, nuožulnių šaligatvio intarpų įrengimą viešosiose vietose pagal poreikį. Potencialios įstaigos ir vietovės:

- prekybos centrai;
- viešosios įstaigos (bibliotekos, kultūros centrai, savivaldybė ir kitos valstybinės įstaigos ir t.t.);
- laisvalaikio praleidimo vietos.

Psichologinės pagalbos tinklo vystymas aprašytas asmens sveikatos priežiūros įstaigų ir švietimo sprendiniuose.

Socialinės infrastruktūros vystymo planas pateikiamas 2.6 lentelėje.

**2.6 lentelė.** Akmenės miesto socialinės infrastruktūros stiprinimo planas

Siūlymas	2007 - 2013	Iki 2017
1. Naujos globos ir rūpybos sistemos kūrimas ir plėtimas turi būti vykdomas stiprinant bendruomenės centrus		1. Sustiprinti socialinių paslaugų teikimą per bendruomenės centrus.
2. Akmenės mieste įgyvendinti - visame rajone numatomas socialines programas – prisidėti rengiant ir įgyvendinant socialines programas (projektus).	1. Nedarbo ir skurdo mažinimo programų parengimas; 2. Socialinių paslaugų teikimas socialinės rizikos šeimoms, vaikams; 3. Socialinės paslaugos sutrikusio intelekto žmonėms;	1. Socialinės globos paslaugų kokybės gerinimas. 2. Gyventojų saugumo užtikrinimas socialinių paslaugų namuose. 3. Globojamų, neįgaliųjų ir socialinės rizikos šeimų vaikų socialinių paslaugų kokybės gerinimas. 4. Vykdyti naujų darbo vietų kūrimo projektus.
4. Skatinti kompiuterinį raštingumą		1. Toliau ugdyti gyventojų kompiuterinį raštingumą, supažindinti su naujovėmis gyventojus.
5. Būsto kokybės gerinimas		1. Dalyvauti valstybės remiamoje gyvenamųjų namų modernizavimo programoje (Namų energijos taupymo programą).



### 2.3.5. Verslo ir pramonės vystymo sprendiniai

Akmenė miesto Verslo infrastruktūra yra nepalanki vystytis šiuolaikiniam verslui ir pramonei, todėl mieste reikia įgyvendinti veiksnius užtikrinančius palankią verslo ir pramonės struktūros formavimąsi.

Mieste daug teritorijų, kuriose šiuo metu nevykdoma gamyba. Jas būtina rezervuoti, kol nebus surasti investuotojai naujai apdirbamajai gamybai ar smulkiam ir vidutiniam verslui vystyti. Atlikti gamybinių pastatų modernizavimą ir pritaikymą verslo reikmėms tenkinti. Akmenės miesto esamos ir perspektyvinės teritorijos bei nuomojamų (parduodamų, privatizuojamų) patalpų plotai pateikiami 2.7 lentelėje.

**2.7 lentelė.** Esamos ir perspektyvinės teritorijos ir patalpos

Miestas	Pramonės teritorija ha	Pastabos	Nuomojamos (parduodamos, privatizuojamos) patalpos (2007), m <sup>2</sup>
Akmenė	9,8(esama)	34,0 ha (naujai kuriama)	2150

**Šaltinis:** Šiaulių apskrities teritorijos generalinis planas; Akmenės rajono savivaldybė

Dauguma miestų gyventojų dirba statybinių medžiagų, statybos, cemento, kalkių ir gipso gamybos, maisto produktų ir gėrimų, sausumos transporto įmonėse.<sup>3</sup> Todėl miesto pramonės modernizacija turi būti nukreipta minėtų pramonės šakų plėtros kryptimi, turi būti skatinama šių įmonių kooperacija, remiamas naujų smulkaus ir vidutinio verslo įmonių steigimas. (2.8 lentelė).

**2.8 lentelė.** Akmenės miesto verslo ir pramonės stiprinimo planas

Siūlymas	2007 - 2013	Iki 2017
1. Siūloma Akmenės miestą plėtoti kaip smulkaus ir vidutinio verslo zoną, orientuotą į stambių Akmenės rajono įmonių veiklos papildymą.		Smulkaus ir vidutinio verslo veiklos kryptis priderinti prie stambių pramonės įmonių veiklos (nišų užpildymas).
2. Naudingųjų iškasenų potencialo išnaudojimas.		Skatinti įmonių veiklą susijusių su klinčių, dolomito, durpių, molio, gavyba.
3. Mažmeninės prekybos tinklą derinti prie gyventojų gyvenamųjų vietų išsidėstymo.	Parengti mažmeninės prekybos plėtros optimizavimo programą.	

Siekiant pagerinti verslo aplinką numatomos šios investicijų pritraukimo kryptis:

<sup>3</sup> Lietuvos Respublikos Ūkio ministerija. Lietuvos pramonės ir verslo klasterių žemėlapis, 2007 m

- 1) ES ir kitų fondų paramos pritraukimas. Numatomas ES paramos laikotarpis 2007 – 2013m.;
- 2) tiesioginė valstybės parama verslui (Nacionalinė parama);
- 3) tiesioginių užsienio ir vietinių verslininkų investicijų pritraukimas – sudarant jiems palankias verslo sąlygas.

Norint pakelti pragyvenimo lygį ir mažinti nedarbą, reikia sudaryti sąlygas Akmenės mieste gyventojams steigti įmones t.y. skatinti smulkų ir vidutinį verslą. Siūloma stiprinti smulkų ir vidutinį verslą (ypač naujai besikuriančių) šiais būdais:

1. Skatinti gyventojų verslumą, didinant informacijos prieinamumą, stiprinant švietimą ir profesinį pasirengimą. Sėkmingų verslo plėtros pavyzdžių sklaida sudarytų didesnes galimybes mažinti verslo kūrimo riziką, taip paskatindami miesto gyventojus imtis užimtumo iniciatyvų.
2. Siūloma savivaldybei dotuoti naujai besikuriančias įmones (Vilniaus miesto savivaldybės pavyzdys).

Siūloma skatinti technines pagalbos priemones verslumo skatinimui Akmenės mieste įgyvendinti. Šias priemones galėtų suteikti VŠĮ Akmenės Turizmo ir verslo informacijos centras:

- konsultavimo ir mokymo paslaugų subsidijavimas;
- tikslinės konferencijos;
- seminarai;
- mugės;
- informacinių duomenų bazių sukūrimas;
- informaciniai leidiniai gyventojams.

### **2.3.6. Turizmo plėtros sprendiniai**

Ypatingas dėmesys Akmenės mieste turi būti skirtas pažintiniam turizmui, nes būtent ši rekreacijos forma vaidina svarbiausią vaidmenį, tiek ugdant miesto sampratą šalies mastu, tiek reprezentuoja Lietuvos regionų savitumus tarptautiniame kontekste.

Turizmo veiklos suaktyvinimui – Akmenės mieste iki 2017 m. siūloma atlikti šiuos būtinausius darbus, objektuose kurie yra aptariami šioje sprendinių dalyje:

- 1) pastatyti trūkstantus informacijos stendus, schemas, nuorodas, kelio ženklus;
- 2) renovuoti viešuosius tualetus;

- 3) miesto teritorijose įrengti aikštelę su komunikacijomis turistams su poilsio nameliais ant ratų ir kt.;
- 4) esant galimybei įsteigti kempingą;
- 5) siūlyti daugiau pramogų, renginių ir atrakcijų skirtų jaunimui;
- 6) sutvarkyti kuo daugiau lankymui tinkamų kultūros paveldo objektų.

Per Akmenės miestą eina vietinės ir nacionalinės svarbos specializuoto pažintinio turizmo trasos, kurią sudaro maršrutai dviračiu ir automobiliu:

1. Biliūniškės – Papilė – Šiaudinė –Paragiai – Kairiškiei – Venta – Akmenė –Agluonai – Kivyčiai –Klykoliai – Naujoji Akmenė – Alkiškiai – Menčiai –Kruopiai – Žagarė.
2. Kruopiai - Eglesiai – Papilė – Šiaudinė –Paragiai – Kairiškiei – Venta – Akmenė – Agluonai – Kivyčiai –Klykoliai – Naujoji Akmenė – Alkiškiai – Menčiai –Žagarė.
3. Žagarė – Alkiškiai - Kruopiai - Eglesiai – Papilė – Šiaudinė –Paragiai – Kairiškiei – Venta – Akmenė –Agluonai – Kivyčiai – Klykoliai – Naujoji Akmenė – Vegeriai.

Maršrutų zonas, kertančias Akmenės miestą laikyti prioritetinėmis ir stipriau vystomomis – siekiant pritraukti kuo daugiau turistų į Akmenės miestą. Šiose stipriau vystomose zonose pirmiausia atlikti viršuje minėtus darbus.

Vystyti Akmenės gamtos ir kultūros parką, nes tai unikali vieta su pastatytomis medinėmis skulptūromis rengti tarptautinius, regioninius, rajoninius ir kt. kultūros renginius.

Vystyti Akmenės miesto centrinių gatvių patrauklumą – pirmiausiai sutvarkant šaligatvius, gatvių dangą, aikštes, įrengiant daugiau šiukšliadėžių, pritaikant žmonėms su negalia šias gatves: K.Kasausko, Stoties, Laižuvos, Klykolių, Viekšnių.

Siūloma Augustaičių malūno tvenkinį išnaudoti vystant kaimo turizmo paslaugas. Tvenkinys yra valstybinės svarbos ir jo plotas sudaro 2,5 ha.

Prognozuojant Akmenės miesto turizmo nišas, atlikti vertinimai ir pateikti pasiūlymai (2.9 lentelė).

**2.9 lentelė.** Akmenės miesto turizmo nišų vertinimas ir pasiūlymai

Turizmo niša	Vertinimas	Komentaras
<b>Akmenės miestas</b>		
Golfas	Neperspektyvu	Kraštovaizdžio trūkumai, potencialių vartotojų trūkumas, dideli investicijų kaštai
Gamtinis turizmas (keliaujant pėsčiomis)	Perspektyvu	Tinkama vystyti Akmenės rekreaciniuose arealuose.

AKMENĖS MIESTO TERITORIJOS BENDRASIS PLANAS  
III etapas. Bendrojo plano sprendiniai

Žirginis turizmas	Perspektyvus	Tinkama vystyti Akmenės rekreaciniuose arealuose.
Keliavimas dviračiais	Perspektyvus	Tinkama vystyti rekreaciniuose arealuose.
Paukščių (gyvosios gamtos) stebėjimai	Perspektyvu	Tinkama vystyti Akmenės rekreaciniuose arealuose.
Rekreacinė žvejyba	Įmanoma	Tinkama vystyti Akmenės (Sablausių, Menčių tvenkiniuose) rekreaciniuose arealuose.
Agroturizmas	Perspektyvu	Tinkama vystyti Akmenės rekreaciniuose arealuose.
Autoturizmas	Perspektyvu	Tinkama vystyti pagrindiniais ir periferiniais autoturizmo koridoriais.
Kultūrinis, pažintinis turizmas	Perspektyvu	Tinkama vystyti Akmenės rekreaciniuose arealuose. Įtraukti į lankytinų vietų sąrašą Nepriklausomybės paminklą.

### 3. MIESTO GAMTINĖ APLINKA, REKREACIJOS PLĖTOJIMAS

#### 3.1. Gamtinio karkaso arealai

Želdynų funkcijos mieste labai įvairiapusės. Nuo žaliųjų plotų kiekio, racionalaus jų išsidėstymo bei sutvarkymo priklauso miesto aplinkos ekologinė būklė ir harmoningumas, gyvenimo ir poilsio sąlygų kokybė, miesto patrauklumas investicijoms ir turizmui.

Tikslinga išskirti dvi esmines miesto želdynų funkcijas, kurios bus kaip pagrindas išryškinant Akmenės miesto teritorijos gamtinio karkaso (želdynų) sistemos sprendinius:

- 1) ekologinė,
- 2) socialinė.

Ekologinė funkcija – atskiros (tarpusavyje nesusijusios) miesto želdynų dalys, o taip pat ir tarpusavyje susietos, bei priemiesčio miškai kartu paėmus formuoja bendrą miesto želdynų sistemą, kuri yra neatsiejama miesto gyvenamosios aplinkos kokybę palaikančio ir ekologinį stabilumą užtikrinančio gamtinio karkaso dalis. Nuo kiekvieno miesto gamtinį karkasą formuojančio komponento (želdyno) būklės (gebėjimo teigiamai įtakoti konkrečios miesto dalies aplinką) ir nuo ketinimų ir konkrečių veikslių ją gerinti, priklauso bendro miesto teritorijoje ir miesto prieigose lokalizuoto gamtinio karkaso potencialas – gebėjimas teigiamai įtakoti įvairios funkcinės paskirties miesto aplinką, sukuriant ekologiškai švaresnę aplinką darbui ir poilsiui ir tuo pačiu užtikrinant Miesto teritorijos ekologinį stabilumą ir gyvenimo sąlygų tinkamumą.

Socialinė funkcija – miesto želdynų sistema apjungta į miesto teritorijoje lokalizuotą gamtinį karkasą sudaro galimybes formuoti įvairius miesto gyventojų socialinius poreikius tenkinančią gyvenamąją aplinką. Skirtingos miesto ir miesto prieigose esančios gamtinio karkaso dalys atlieka skirtingas socialines funkcijas, patiria nevienodo intensyvumo ir pobūdžio antropogenines apkrovas ir joms atitinkamai būtinas skirtingas tvarkymo bei priežiūros režimas.

Akmenės miesto teritorijos dalį dengia gamtinis karkasas, kurį formuoja skirtingas ekologines funkcijas atliekančios dalys: išoriniai ekologinio stabilizavimo arealai; migracijos koridoriai; vidiniai ekologinio stabilizavimo arealai.

Šios gamtinio karkaso dalys, atsižvelgiant į heterogenišką (nevienalytę) jų sandarą sąlygota nevienodo intensyvumo antropogeninio poveikio ir padėties miesto centro atžvilgiu, skaidomos į individualaus reglamentavimo arealus, kuriems numatomi skirtingi tvarkymo -priežiūros būdai ir kryptys.

Akmenės miesto ir apymiesčio teritorijoje išskirti šeši gamtinio karkaso sistemos reglamentavimo arealų tipai:

**A. Žymiai antropogenizuotos<sup>1</sup> GK dalys, kuriose prioritetą teikiamas naujos želdynų sistemos formavimui, ar esamų pavienių želdinių gausinimui.**

Šio tipo arealai išsidėstę intensyviai urbanizuotoje miesto teritorijos dalyje. A tipo arealai miesto teritorijoje yra išsidėstę dispersiškai. Jie koncentruojasi miesto centrinės dalies periferijoje. Pastaruosius arealus reikėtų įvardinti kaip rezervą būsimiems žaliems miesto plotams, kurie galėtų vykdyti socialinę funkciją. Šiuo metu jie yra arba visiškai neapželdinti arba su fragmentiška sumedėjusios augalijos danga (žėliniais ar želdiniais). Kai kuriuos arealus, kurie yra neatsiejami gamtinio karkaso (migracijos koridorių) komponentai, būtina tvarkyti gausinant želdinių plotus ir kartu integruojant kitas socialines funkcijas.

**B. Žymiai antropogenizuotos<sup>1</sup> GK dalys, kuriose prioritetą teikiamas išlikusių želdynų intarpų išsaugojimui ir gausinimui.**

Pastarojo tipo arealai išsidėstę intensyviai urbanizuotoje miesto teritorijos dalyje. Akmenės miesto teritorijoje jų išskirta nedaug. Šio tipo arealai būdami ypatingos ekologinės svarbos zonose pasižymi gana dideliu ploto dalies užstatymo procentu, dėl tos priežasties šiose teritorijose išlikusiems natūralių želdinių intarpų apsaugai ir gausinimui teiktinas prioritetas.

**C. Žymiai antropogenizuotos<sup>1</sup> GK dalys, kuriose prioritetą teikiamas esamos želdynų sistemos gerinimui ir vystymui.**

Šio tipo reglamentavimo arealai išsidėstę intensyviai urbanizuotoje miesto teritorijos dalyje daugeliu atveju iš vienos pusės besišliejantys su gyvenamaisiais rajonais iš kitos su nežymiai antropogenizuotomis teritorijomis. Pastarasis arealų tipas tai yra Akmenės miesto įvairios paskirties želdynų plėtros ir vystymo teritorinis rezervas, kurių dalis jau ir šiandien yra minimaliai ar vidutiniškai įrengti. Kiti gi būdami palankiose rekreacijai gamtinėse sąlygose dar tik laukia savo eilės (Akmenės poilsio ir kultūros parkas). Šio tipo reglamentavimo arealams – želdiniams būtinas esamos želdynų sistemos pritaikymas lankytojams ar naujų želdynų įrengimas, esamos infrastruktūros tobulinimas ar naujos kūrimas. Ir atitinkamai, lyginant su žemiau paminėtais reglamentavimo arealais didesnės investicijos. C tipo arealams būtinas didžiausias dėmesys ir investicijos, nes jie turėtų užtikrinti socialinės želdynų funkcijos realizavimą ir Akmenės miesto gyventojų rekreacinių poreikių patenkinimą.

**D. Žymiai antropogenizuotos<sup>1</sup> GK dalys (esančios urbanizuotų teritorijų apsuptyje), kuriose prioritetą teikiamas esamos želdynų sistemos rekonstravimui ir palaikymui.**

Dauguma pastarojo tipo Akmenės miesto GK arealų išsidėstę intensyviai urbanizuotoje - centrinėje miesto teritorijos dalyje, gyvenamųjų masų apsuptyje. Daugeliu atveju tai gerai įrengti viešieji miesto želdynai – skverai, parkai, kapinės besikoncentruojantys miesto centrinėje dalyje. Daugiausia tai santykinai nedidelio ploto įrengti ar dalinai įrengti miesto želdynai, kuriems kaip tvarkomoji priemonė yra esamų želdynų priežiūra, saugojimas, atnaujinimas, o taip pat jų pačių bei infrastruktūros palaikymas.

E. Nežymiai antropogenizuotos<sup>2</sup> GK dalys (esančios urbanizuotų teritorijų periferinėje dalyje), kuriose būtinas natūralių kraštovaizdžio komponentų atstatymas ir gausinimas.

Šio tipo GK reglamentavimo arealai išsidėstę miesto teritorijos intensyviai urbanizuotos dalies periferijoje – miestų pakraščiuose. Šie arealai, dėl vykdomos, ar vykdytos ūkinės veiklos yra netekę sumedėjusios augmenijos, ar ji išlikusi tik fragmentiškai. Pastariesiems arealams būtini dideli performavimo mastai su santykinai nedidelėmis išlaidomis. Šiems arealams būtinas pirminės augmenijos struktūros atkūrimas – medžių įveisimas didinant sumedėjusios augmenijos plotus ir tuo pačiu žemės ūkio naudmenų sąskaidą. E tipo reglamentavimo arealams priskiriama didesnė dalis Dabikinės ir Pragalvio upelių slėnių.

F. Nežymiai antropogenizuotos<sup>2</sup> GK (gamtinio karkaso) dalys, kuriose išlaikomas ir stiprinamas esamas natūralus kraštovaizdžio pobūdis.

Pastarojo tipo GK reglamentavimo arealai išsidėstę Akmenės miesto teritorijos intensyviai urbanizuotos dalies periferijoje – miesto pakraščiuose. Šiuos arealus ištiesai ar su nedideliu sumedėjusia augmenija neapaugusių plotų tarpais dengia natūrali sumedėjusių augalų dangą. Pastariesiems arealams būdingi mažiausi priežiūros ir pokyčių mastai. Šiems arealams būtinas esamos augalijos dangos struktūros ir jos natūralumo išlaikymas ribojant medžių kirtimą paupiuose, bei plynus kirtimus priemiesčio miškuose. F tipo arealams priskiriamos nemaža dalis Dabikinės ir Akmenupio upelių slėnių atkarpų, bei Akmenės miestelio vakariniame pakraštyje esantys miškų masyvai.

<sup>1</sup>Žymiai antropogenizuotos GK dalys – tai tokios teritorijos, kurių ploto dalį užima statiniai ir infrastruktūros objektai: takų sistema, aikštelės, ir kiti.

<sup>2</sup>Nežymiai antropogenizuotos GK dalys – tai tokios teritorijos, kurias formuoja natūralūs kraštovaizdžio komponentai.

### **3.2. Gamtinio karkaso vystymo prioritetai**

1. Akmenės miesto teritorijoje ir apy miestyje esantys skirtingos paskirties ir būklės želdynai bei žalieji plotai kartu formuoja miesto gamtinį karkasą, kurio skirtingų dalių

atliekamų funkcijų raiškumas, pilnavertiškumas ir kokybė tiesiogiai priklauso nuo GK karkaso komponentų - miesto želdynų būklės.

2. Tobulinant miesto teritorijos želdynų struktūrą didžiausia dėmesį būtina skirti C tipo reglamentavimo arealų želdynų struktūros ir jų rekreacinės infrastruktūros plėtrai bei pritaikymui gyventojų poilsiui ir pramogoms, nes šie arealai yra Akmenės miesto poilsiui pritaikytų žaliųjų plotų plėtros ir vystymo rezervas.
3. Siekiant garantuoti pakankamai gerą miesto teritorijos aplinkos oro kokybės būklę būtina užtikrinti subalansuotą ir saikingą apymiesčio miškų naudojimą. Šios sąlygos būtų pasiektos keičiant miškų grupę iš ūkinių į rekreacinius (miesto miškus, ar miško parkus), kuriuose nenaudotini plyni kirtimų ir vėlesnis medynų kirtimo amžius.
4. Dalyje A tipo GK reglamentavimo arealuose naujų želdinių įveisimas, ar esamų fragmentų gausinimas derinamas su kitomis šiom teritorijoms priskiriamomis funkcijomis. Kituose A tipo arealuose būtinas ekologinės paskirties želdinių įveisimas, kaip nepagrindines priskiriant poilsines funkcijas.
5. Akmenės miesto centrinėje dalyje esantiems skverams ir parkams, kurie išskiriami kaip D tipo reglamentavimo arealai, pirmoje eilėje būtinas palaikomasis režimas, išsaugant esamą želdinių struktūrą. Taip pat laipsniškas esamų želdinių ir infrastruktūros atnaujinimas.



## 4. NEKILNOJAMOJO KULTŪROS PAVELDO APSAUGOS SPRENDINIAI

### 4.1. Nekilnojamojo kultūros paveldo objektų reikšmė ir integracija į savivaldybės plėtrą

Akmenės miesto bendrojo plano kultūros paveldo dalis nustato Akmenės miesto kultūros paveldo apsaugos principus. Pateikiami sprendiniai atitinka Lietuvos nacionalinės darnaus vystymosi strategijos nustatytą kultūros paveldo išsaugojimo (Žin., 2003, Nr. 89-2039) nuostatą, teigiančią, kad Lietuvos kultūrinio savitumo išsaugojimas yra vienas iš Lietuvos darnaus vystymosi prioritetų [str. 23.11].

Akmenės miesto bendrajame plane pateikiami sprendiniai atitinka Lietuvos nekilnojamojo kultūros paveldo apsaugos įstatymo (Žin., 2004, Nr. 153-5571) reikalavimus bei Lietuvos teritorijos bendrojo plano (Žin., 2002, Nr. 110-4852), sprendinius, apibrėžiančius teritorinę nekilnojamojo kultūros paveldo apsaugą, bei reikalavimus, nustatytus kitais kultūros paveldo apsaugą reglamentuojančiais nacionaliniais ir Lietuvos ratifikuotais tarptautiniais teisės aktais. Nekilnojamojo kultūros paveldo objektų teritorijoms nustatoma konservacinė (saugojimo) tikslinė žemės naudojimo paskirtis.

Darnios plėtros koncepcija siekia vertingiausių objektų išsaugojimo skatinant jų naudojimą visuomenės reikmėms. Lietuvos teritorijos bendrasis planas nustato, kad kultūros paveldo išsaugojimas ir panaudojimas yra paskata vietovės ekonominei plėtrai (1 str., 3 sk.). Pasirinkta decentralizuotos koncentracijos plėtros kryptis įgalina sutelkti apsaugos resursus ir pastangas didžiausia kultūrine verte pasižyminčiose teritorijose.

Pateikiami sprendiniai yra siejami su gamtos paveldo apsauga ir atitinka aplinkos tvarkymo tikslus, nustatytus Europos kraštovaizdžio konvencijoje (Žin., 2002, Nr. 104-4621):

- 1) įteisinti kraštovaizdį kaip svarbią žmonės supančios aplinkos sudedamąją dalį, jų bendro kultūros ir gamtos paveldo apraišką bei jų savasties pagrindą (5a str.);
- 2) integruoti kraštovaizdį kaip reiškinių į savo teritorijų ir miestų planavimo politiką bei savo kultūros, aplinkos, žemės ūkio, socialinę ir ekonominę politiką, taip pat į kiekvieną kitą politikos sritį, galinčią turėti poveikio kraštovaizdžiui (5d str.);
- 3) nustatytus kraštovaizdžius įvertinti atsižvelgiant į suinteresuotų dalyvių ir atitinkamos gyventojų grupės jiems priskiriamą ypatingą vertę (6Cb str.).

Akmenės miesto kultūros paveldas išsiskiria architektūrine verte, jo sąveika su gamtiniu kraštovaizdžiu. Miesto bendrojo plano sprendiniai sudaro prielaidas integruoti kultūros ir gamtos

paveldo apsaugą, atgaivinti ir labiau pritaikyti viešajai kultūrinei paskirčiai didžiausia kultūrine verte pasižyminčią miesto dalį.

#### 4.2. Saugomi nekilnojamojo kultūros paveldo objektai ir vertingosios savybės

Akmenės miesto bendrojo plano sprendiniai yra parengti įvertinus miesto istorinį kultūrinį ir estetinį kraštovaizdinį potencialą. Didžiausia istorine kultūrine ir kraštovaizdine verte pasižymi Šv. Onos bažnyčios kompleksas, dominuojantis miesto istorinio centro teritorijoje.

Architektūrinė vertė taip pat būdinga atskiriems išlikusiems Akmenės miesto senojo urbanistinio audinio fragmentams, vaizdingai gamtinei Dabikinės slėnio aplinkai.

Senosiose Akmenės miesto kapinėse palaidotas XIX a. lietuvių kalbos gramatikos kūrėjas kunigas K. Kasakauskas. Kultūrine verte pasižymi 1928 m. pastatytas ir 1989 m. atkurtas Nepriklausomybės paminklas.

Į Kultūros vertybių registrą yra įrašyti Akmenės miesto objektų sąrašas pateikiamas 4.1, 4.2, 4.3 ir 4.4 lentelėse.

**4.1 lentelė. Statinių kompleksai**

Nr. plane	Nr. registre	Pavadinimas	Vardas	Adresas	Situacija	Vertė
1G	G474 K	Bažnyčios statinių kompleksas	Akmenės Šv. Onos	Šiaulių aps., Akmenės r., Akmenė, S. Kasakausko 5	Miesto centr. dalis, 0,35 km. į r. nuo Dabikinės u.	Architektūrinė, istorinė, kraštovaizdinė
	G474 K 1	Bažnyčia	Šv. Onos	Šiaulių aps., Akmenės r., Akmenė, S. Kasakausko 5	Senoji Akmenė, bažnyčios šventoriaus centre.	
	G474 K 2	Tvora su vartais	Šventoriaus tvora su vartais, varteliais ir Kryžiaus kelio koplytėlėmis	Šiaulių aps., Akmenės r., Akmenė	Šventoriaus tvora su vartais, varteliais ir Kryžiaus kelio koplytėlėmis supa šventorių iš visų pusių.	

**4.2 lentelė. Statiniai**

Nr. plane	Nr. registre	Pavadinimas	Vardas	Adresas	Situacija	Vertė
1S	S6	Namas	-	Šiaulių aps., Akmenės r., Akmenė, K. Kasakausko 11	-	Istorinė
2S	LA413/315	Kampinis gyvenamasis	-	Šiaulių aps., Akmenės r., Akmenė, Akmenės sen.,	-	Architektūrinė

		namas (XX a. I pusė)		K. Kasakauskio g. 18,		
--	--	----------------------	--	-----------------------	--	--

#### 4.3 lentelė. Laidojimo vietos

Nr. plane	Nr. registre	Pavadinimas	Vardas	Adresas	Situacija	Vertė
1L	L1366	Kapas	K. Kasakauskio	Šiaulių aps., Akmenės sav., Akmenė, Vieکشنیų g.	Kapinių centr. dalis, į š. nuo pagrindinio tako, 2 kv.	Istorinė
2L	IV186	Kapinės	-	Šiaulių aps., Akmenės sav., Akmenė	-	Istorinė
3L	L1356	Kapinės	Akmenės m.	Šiaulių aps., Akmenės sav., Akmenės I k.	Kaimo š.r. dalis, 0,2 km į p. nuo Naujosios Akmenės-Akmenės kelio, 70 m į p. nuo Dabikinės u.	Istorinė

#### 4.4 lentelė. Monumentai

Nr. plane	Nr. registre	Pavadinimas	Vardas	Adresas	Situacija	Vertė
1D	IV1346	Paminklas	-	Šiaulių aps., Akmenės r., Akmenė, Laisvės pr.	-	Istorinė, meninė
2D	IP951/D, LA413/3 08	Koplytėlė dviaukštė su skulptūromis	-	Šiaulių aps., Akmenės r., Akmenės sen., Akmenė	-	Meninė
3D	IP952/D, LA413/3 11	Koplytstulpis su skulptūromis	-	Šiaulių aps., Akmenės r., Akmenės sen., Akmenė	-	Meninė

Saugomų objektų apsaugos reikalavimus nustato individualūs jų apsaugos reglamentai (tipiniai reglamentai, jei individualūs reglamentai neparengti). Akmenės miesto istorinio centro riboms ir tvarkybos bei naudojimo reikalavimams nustatyti tikslinga parengti šios teritorijos specialųjį apsaugos planą.

#### 4.3. Nekilnojamojo kultūros paveldo objektų tvarkymo kryptys ir naudojimo prioritetai

Kultūros paveldo objektų teritorijose ir jų apsaugos zonose planuojama veikla turi būti reglamentuojama kultūros paveldo specialiaisiais planais bei kultūros paveldo apsaugą reglamentuojančiais aktais.

Tikslinga inicijuoti Akmenės istorinio centro teritorijos, išsiskiriančios urbanistine kultūrine verte ir išlaikiusios autentiškumą, įtraukimą į Kultūros vertybių registrą.

Skelbiamų saugomais kultūros paveldo objektų ir steigiamų saugomomis vietovių teritorijų, apsaugos zonų riboms nustatyti ar pakeisti rengiami apsaugos specialieji planai. Jei objektų, įrašytų į Nekilnojamųjų kultūros vertybių registrą, apsaugos zonos nėra nustatytos, joms taikomi LR Nekilnojamųjų kultūros paveldo apsaugos įstatymo (Žin., 2004, Nr. 153-5571) 9 str. 5 p. reikalavimai. Visų objektų, įrašytų į Nekilnojamųjų kultūros vertybių registrą, teritorijoms ir jų apsaugos zonoms yra taikomi LR vyriausybės Specialiųjų Žemės ir miško naudojimo sąlygų XIX p. reikalavimai (Žin., 1992 08 10, Nr. 22-652).

Saugomos senosios Akmenės miesto kapinės ir naujosios kapinės, kuriose yra į Nekilnojamųjų kultūros vertybių registrą įrašytas gramatikos kūrėjo K. Kasakausko kapas, tvarkomos pagal Kapinių tvarkymo taisyklės (Žin., 2006, Nr.22-695).

Kultūrinio turizmo programas tikslinga plėtoti bendradarbiaujant su kitomis Šiaurės Žemaitijos savivaldybėmis (ruošiant ir įgyvendinant Žemaitijos regioninio turizmo programas). Prioritetine žemės naudojimo veikla numatomas išlaikyti žemės ūkis atitinka ir kitų svarbiausių Akmenės savivaldybės kultūros paveldo objektų išsaugojimo reikalavimus. Lietuvos etnografinių kaimų išlikimo ilgalaikė programa nurodo, kad žemės ūkio tęstinumas yra svarbi išsaugojimo prielaida išlikusių istorinio kraštovaizdžio fragmentų, dvarų sodybų, medinės etnoarchitektūros objektų autentiškumui ir kitoms vertingosioms savybėms išsaugoti. (Žin., 2003, Nr. 89-4033).

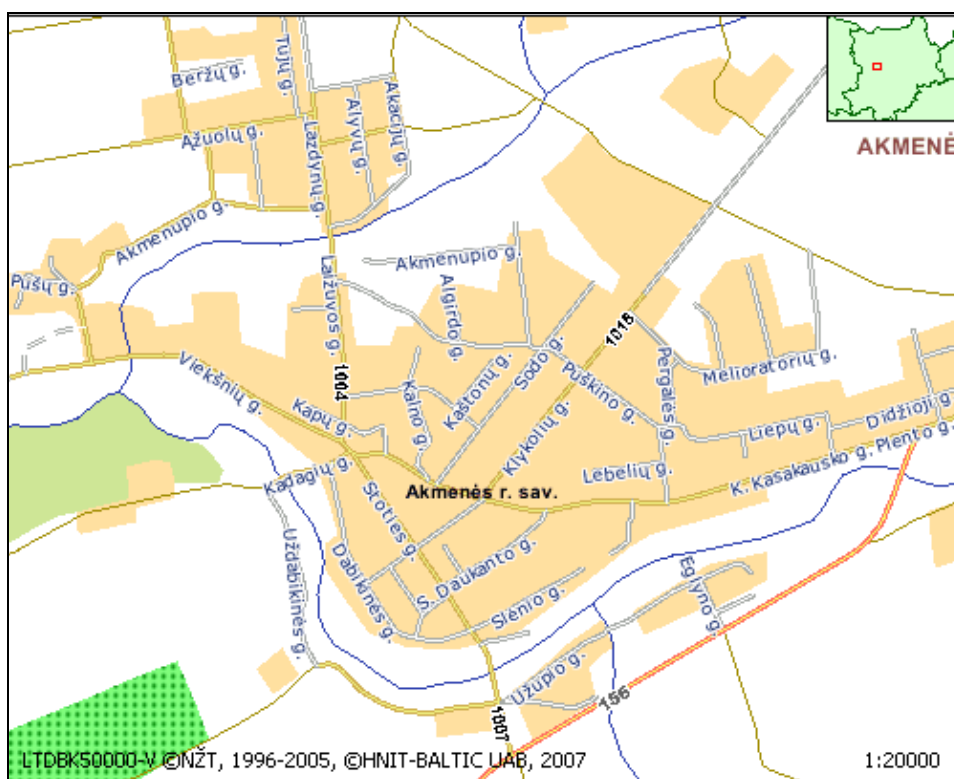
Nekilnojamojo kultūros paveldo saugojimo priemonės turi apimti ir vietos bendruomenės rėmimo būdus. Tikslinga numatyti ir įgyvendinti socialinės plėtros priemones, skirtas Akmenės miesto bendruomenei įtraukti į teritorijų planavimo ir kultūros paveldo saugojimą. Turi būti parengtas ir įdiegtas privačių lėšų, panaudotų visuomenei prieinamų registruotų kultūros paveldo objektų tvarkybai, kompensavimo mechanizmas.

Bendrojo plano kultūros paveldo apsaugos sprendinių įgyvendinimo stebėseną (monitoringas) turi būti vykdoma pagal Nekilnojamojo kultūros paveldo stebėsenos taisyklės (Žin., 2005, Nr.86-3242). Stebėsenos rezultatai: stebėjimo ir fiksavimo duomenys, vertingąsias savybes naikinančių ar žalojančių poveikių vertinimas, apibendrinimas ir prognozavimas, turi būti teikiami už kultūros paveldo apsaugą ir teritorijų planavimą atsakingoms institucijoms.

## 5. MIESTO SUSISIEKIMO SISTEMOS SPRENDINIAI

Akmenė – mažiausiai gyventojų (gyv. sk. 2920) Akmenės rajono savivaldybės teritorijoje turintis miestas po N. Akmenės ir Ventos. Miesto geografinė padėtis susisiekimo pažiūriu yra labai palanki, Akmenė yra išsidėsčiusi prie krašto kelio Nr. 156 Naujoji Akmenė–Venta. Tuo būdu Akmenės miesto gyventojams yra labai patogus tiesioginis ryšis (19 km. atstumas) su rajono centru – Naująja Akmene, už septynių kilometrų yra antras pagal gyventojų skaičių (3170 gyv.) rajono miestas Venta. Krašto keliai jungia Akmenę su Mažeikiais, Kuršėnais ir Šiauliais. Akmenės miestas yra pakankamai izoliuotas nuo tranzitinių transporto srautų praeinančių krašto keliu per rajono teritoriją.

Akmenės miesto gatvių tinklas parodytas 5.1 paveiksle.



5.1 pav. Akmenės miesto gatvių sistema

Vienas iš veiksnių, lemiančių Akmenės miesto susisiekimo sistemos darbą yra automobilizacijos lygis, nuo kurio priklauso gyventojų kelionėms transporto rūšies pasirinkimas ir reikalinga infrastruktūros plėtra. Kadangi visame Akmenės rajone automobilizacijos lygis yra 307 lengvieji automobiliai/1000 gyventojų (2006 m.) perspektyvoje iki 2015 metų prognozuojama pasiekti 400 aut./1000 gyv., tai Akmenės mieste šie rodikliai yra 10 % mažesni 280 aut./1000 gyv. (2006 m.) ir 370 aut./1000 gyv. 2015 m. Perspektyvoje toks automobilizacijos lygis gali lemti, kad

nemaža dalis kelionių bus atliekama lengvaisiais automobiliais, tačiau Akmenės miesto gyventojų pragyvenimo lygis, degalų kaina, transporto priemonių mokesčiai, kitos aptarnavimo paslaugos bei formuojama subalansuota miesto susisiekimo sistema gali riboti keliones atliekamas lengvaisiais automobiliais.

Esamas šiuolaikinių degalinių ir automobilių techninio aptarnavimo punktų skaičius, Akmenės mieste ir aplinkiniuose keliuose atitinka visus transporto priemonių vairuotojų poreikius. Jų plėtra yra skatinama privataus verslo ir reguliuojama Akmenės rajono savivaldybės, todėl didesnių problemų perspektyvoje neturėtų kelti. Tačiau tolimesnei degalinių plėtrai būtina parengti specialųjį degalinių išdėstymo planą Akmenės mieste.

Akmenės miesto susisiekimo sistema ir transporto infrastruktūros tinklas savo problemomis yra artimas daugeliui mažųjų miestų Lietuvoje, kurių plėtra ilgą laikotarpį vyko pagal vienodus norminius urbanistinius standartus.

Per Akmenės miestą eina du valstybiniai rajoniniai automobilių keliai: Nr. 1004 „Akmenė–Agluonai–Laižuva“ pereinantis mieste į Laižuvos gatvę ir Nr. 1007 „Akmenė–Klyšiai–Daunoriai“ mieste turintis Viekšnių gatvės pavadinimą. Laižuvos, Stoties, Viekšnių, Plento, Puškino gatvės sudaro Akmenės miesto gatvių tinklo karkasą, šios gatvės pagrindinės bus ir perspektyvoje.

Eismo intensyvumas pagrindinėse Akmenės gatvėse 2015 metais išaugs 1,5–1,7 karto (5.1 lentelė).

**5.1 lentelė.** Eismo intensyvumo Akmenės pagrindinėse gatvėse prognozė

Gatvės pavadinimas	Eismo intensyvumas aut/parą 2006 m.	Perspektyvus eismo intensyvumas (2015 m.)
Viekšnių g.	650	1100
Laižuvos g.	305	520
Stoties g.	320	540
Plento g.	690	1170
Puškino g.	280	420

Esamas Akmenės miesto gatvių tinklas, automobilizacijos lygis, gyventojų tankis rodo, kad perspektyvoje žymių pakeitimų nebus. Akmenės gyventojai savo keliones ir perspektyvoje miesto viduje atliks pėsčiomis ar dviračiais, dėl nedidelio atstumo tarp traukos objektų. Nors bendras gatvių tinklo tankis Akmenės mieste yra pakankamas, bet prasta yra gatvių dangos kokybė, 68,8 % šių gatvių turi asfaltbetonio danga.

Akmenės miesto pietrytinėje pusėje yra veikiantis sportinis oro uostas, kurį siūloma atnaujinti įrengiant nusileidimo taką 1000 m atstumu nuo miesto centrinės dalies.

## 6. AKMENĒS MIESTO INŽINERINĒ INFRASTRUKTŪRA

### 6.1. Vandentieka ir vandenvala

Vandentiekos ūkio objektų įrengimui ir/ar rekonstrukcijai reikalingos rezervuoti teritorijos numatomos sprendiniuose, kurie yra įgyvendinami dviem etapais – 2008-2014 ir 2015-2018 m.

#### 2008-2014 m.

- 1) įrengiami vandens gerinimo įrenginiai;
- 2) renovuojami tinklai (16,5 km) pagal Ventos–Lielupės upių baseinų investicinį projektą;
- 3) nauji tinklai Puškino, Draugystės, Klykolių gatvių ir Plento, Didžiosios, Liepų, Kasanausko gatvių bei Dabikinės gatvės rajonuose;

#### 2015-2018 m.

- 4) nauji tinklai į Akmenės I kaimą (į pietus nuo vandenvietės) bei pačiame kaime (pagrindine gatve);
- 5) nauji tinklai sodų rajonuose (pagal tai kur bus didžiausia konversija į gyvenamąjį rajoną).

Vandenvalos ūkio objektų įrengimui ir/ar rekonstrukcijai reikalingos rezervuoti teritorijos numatomos sprendiniuose, kurie yra įgyvendinami dviem etapais – 2008-2014 ir 2015-2018 m.

#### 2008-2014 m.

- 1) nuotekų valymo įrenginių bei pagrindinės siurblinės renovacija pagal Ventos–Lielupės upių baseinų investicinį projektą;
- 2) mažosios siurblinės rekonstrukcija;
- 3) naujai perklojami tinklai Stoties, P.Cvirkos, Viekšnių g. ir Dabikinės gatvių rajone;

#### 2015-2018 m.

- 4) nauji tinklai Draugystės, Klykolių gatvių ir Plento, Didžiosios, Liepų, Kasanausko gatvių rajonuose;
- 5) nauji tinklai sodų rajonuose (pagal tai kur bus didžiausia konversija į gyvenamąjį rajoną);
- 6) nauji tinklai į Akmenės I kaimą bei pačiame kaime (pagrindine gatve). Taip pat įrengiama perpumpavimo stotis.

Reikalinga parengti:

- 1) Gaisrinio vandentiekio sistemos specialųjį planą;
- 2) Integruotas Akmenės rajono vandens tiekimo ir nuotekų tvarkymo infrastruktūros plėtros specialiojo plano dalis skirtas miestui;
- 3) vandens tiekimo ir nuotekų šalinimo tinklų inventorizaciją.

Visos rezervuojamos teritorijos yra pažymėtos Akmenės miesto bendrojo plano sprendinių brėžinyje. Tikslios teritorijos nustatomos žemesnio lygmens planavimo dokumentuose.

## 6.2. Elektros energijos tiekimas

1. Visos naujai urbanizuojamos teritorijos prie skirstomojo tinklo turi būti prijungiamos jau prie esamų 10 kV įtampos elektros tinklų, kurie yra šalia šių teritorijų. Įgyvendinant šią priemonę, taip pat pakloti naujus 0,4 kV įtampos elektros tinklus, nuo naujai pastatytų transformatorinių iki galutinių elektros energijos vartotojų elektros atvadų. Rekomenduojama kabelinius požeminius tinklus projektuoti šalia gatvių. Naujų kabelinių tinklų trasos nustatomos žemesnio lygmens planavimo ir/ar projektavimo metu.
2. Naujų vartotojų aprūpinimui elektra, įrengti naujas 10/0,4 kV įtampų transformatorines pastotes. Transformatorinių pastočių vieta ir galia turi būti parinkta žemesnio lygmens planavimo ir/ar projektavimo metu. Transformatorinių pastočių vieta turėtų būti artima visų prie jos prijungtų vartotojų elektros apkrovų centrui. Apie transformatorines 10/0,4 kV įtampų pastotes turi būti apriboti žemės plotai ir erdvė virš jų vertikaliomis plokštumomis mažiausiai 10 metrų bet kuria kryptimi.
3. Modernizuoti esamus orinius kabelinius ir laidinius 0,4 kV įtampos miesto tinklus, juos keičiant požeminiais kabeliniais tinklais.
4. Rekonstruoti esamas gatvių apšvietimo sistemas mieste. Gatvių apšvietimui numatyti elektros energiją taupančių priemonių įdiegimą. Kur nėra gatvių apšvietimo – jį numatyti įrengti. Gatvių apšvietimą įrengti vadovaujantis apšvietimo įrenginių įrengimo taisyklėmis.
5. Numačius užtvenkti Dabikinės ir Akmenupio upes, išanalizuoti hidroagregatų (hidroturbinų) įrengimo naudingumą, kurie galėtų sukurti elektros generatorius.



### 6.3. Atliekų tvarkymas

Siekiant įdiegti funkcionalią atliekų tvarkymo sistemą Akmenės miesto bendrajame plane iki 2017 m. numatoma:

1. Nuolatos stebėti atliekų susidarymo tendencijas mieste bei atsižvelgiant į esamą apkrovą įrengti papildomas konteinerines aikšteles mišrioms atliekoms bei antrinėms žaliavoms surinkti.
2. Iki 2008 m. visame Akmenės mieste (įskaitant gyvenamuosius individualių ir daugiabučių namų rajonus bei sodų ir garažų bendrijas) turi būti suorganizuotas mišrių buitinių atliekų bei popieriaus, plastiko ir stiklo atskiras surinkimas. Ypatingas dėmesys turi būti skiriamas ne tik miesto centrui (Dariaus ir Girėnų g. kvartalas) ir esamiems bei planuojamiems kompoziciniams subcentrams (Stoties g., Kasakausko g. Daukanto g., ŠV miesto dalys Vieکشnių bei Laižuvos g.) bet ir periferinėms zonoms (Klykolių g., Draugystės g., Melioratorių g. ir kt.).
3. Iki 2008 m. organizuoti atliekų surinkimą ir išvežimą iš Akmenės miesto viešųjų zonų, tokių kaip viešojo transporto stotelės, pagrindinės gatvės, rekreacinės zonos ir pan. Šiose vietose pastatyti reikiamą kiekį šiukšlių dėžių. Viešųjų renginių metu pastatyti laikinuosius specialius konteinerius. Turi būti užtikrintas periodiškasis iš viešųjų erdvių surinktų atliekų bei antrinių žaliavų išvežimas į APP ar atliekų perkrovimo stotis. Taip pat įvertinti sąšlavų bei gatvių tvarkymo antrinio panaudojimo galimybes (pvz. kelių barstymui žiemos metu, žaliųjų atliekų panaudojimo komposto ar biodujų gamybai).
4. Iki 2008 m. įvertinti apleistų statinių griovimo poreikius Akmenės miesto teritorijoje ir nustatyti statybos ir griovimo atliekų panaudojimo būdus.
5. Iki 2008 m. parengti eksploatuoti netinkamų transporto priemonių pašalinimo iš kiemų ir kitų teritorijų tvarką ir numatyti atsakingas už tai tarnybas.
6. Nuo 2009 m. plėtoti antrinių žaliavų surinkimą esamuose bei planuojamuose gyvenamuose rajonuose, įrengiant papildomą kiekį antrinių žaliavų konteinerinių aikštelių. Reikalui esant iš anksto rezervuoti teritorijas šioms aikštelėms įrengti. Atliekų tvarkymo sistemos plėtra turi būti vykdoma atsižvelgiant į miesto urbanistinę vystymąsi – pradėdant miesto centrine dalimi aplink autobusų stotį, baigiant miesto teritorijas esančias į ŠR bei ŠV nuo miesto centro (Vieکشnių g., Laižuvos g. Puškino g. ir t.t.). Perdirbamų atliekų išskyrimas iš bendro atliekų srauto turi būti skatinamas tiek planuojant ir įrengiant patogias, estetiškas ir modernias konteinerines aikšteles bei palaikant esamų konteinerinių aikštelių švarą ir tvarką, tiek diferencijuojant rinkliavos

dydį už susidariusias mišrias buitines atliekas ir antrines žaliavas). Taip pat, nuolatos vykdyti informacines ir švietimo kampanijas apie atliekų vengimą, atliekų rūšiavimą, pavojingų, stambiagabaričių ir biodegrazuojamų atliekų tvarkymą. Iki 2010 turi būti užtikrinta, kad komunalinių atliekų tvarkymo paslauga būtų teikiama ne mažiau kaip 85 proc. Akmenės gyventojų bei surenkama ne mažiau 85 proc. mieste susidarančių atliekų.

7. Iki 2010 m. įvesti susidarymo vietoje atskirtų biodegrazuojamų atliekų surinkimą iš namų ūkių bei organizacijų, pradedant tomis miesto dalimis, kuriose šių atliekų susidaro daugiausia (t.y. centrinės miesto dalys, kuriose yra daug maitinimo įstaigų, daugiabučių namų rajonai Draugystės g., Klykolių g. ir kt.). Tuo pačiu, Akmenės miesto individualių gyvenamųjų namų kvartaluose (pvz. Kasakausko g., Liepų g., Dižioji g. ir kt.) skatinti biodegrazuojamų atliekų kompostavimą individualiuose sklypuose.
8. Iki 2015 metų likviduoti apleistus ūkinius statinius, o jų griovimo atliekas perdirbti arba panaudoti ūkio subjektų reikmėms.
9. Iki 2017 metų Akmenės mieste tobulinti specialias stambiagabaričių, pavojingų bei EEĮ atliekų surinkimo priemones (pvz. surinkimas apvažiavimo būdu ar pagal iškvietimą).

#### **6.4. Šilumos ūkis**

Akmenės miesto šilumos ūkio srityje iki 2018 metų numatoma:

- 1) išlaikyti esamą centralizuoto aprūpinimo šiluma sistemą Stadiono g.;
- 2) siekiant, kad šilumos vartotojai Akmenės mieste būtų aprūpinami šiluma mažiausiomis sąnaudomis ir neviršijant didžiausio leidžiamo poveikio aplinkai, rajono šilumos ūkis turi būti tvarkomas pagal galiojančio specialiojo šilumos ūkio plano nuostatas. Nustatyta tvarka peržiūrint specialųjį planą, turėtų būti išnagrinėtos ir naujų tankiai užstatomų teritorijų aprūpinimo šiluma galimybės;
- 3) iki 2009 metų renovuoti mieste eksploatuojamus nusidėvėjusius šilumos tiekimo tinklus;
- 4) atlikti galimybių studiją dėl biokuro ir biomasės naudojimo šilumos gamybai bei kogeneracijos įrenginių pritaikymo Stadiono katilinėje;
- 5) energijos vartojimo efektyvumui pastatuose didinti:
  - atlikti mieste esančių iki 1992 metų statytų nerenovuoatų biudžetinių įstaigų pastatų auditus ir pagal auditų rekomendacijas renovuoti pastatus, kiek įmanoma, pasinaudojant finansine parama;

- skatinti daugiabučių namų bendrijų kūrimąsi;
  - atlikti iki 1992 metų statytų daugiabučių pastatų energijos vartojimo auditus ir pagal jų rezultatus renovuoti pastatus, kiek įmanoma, pasinaudojant finansine parama;
  - rengti informacines kampanijas apie taupaus energijos išteklių vartojimo naudą ir taupymo priemones.
- 6) šalia kelių/gatvių rezervuoti teritorijas naujiems komunikaciniams koridoriams ir jų apsaugos zonoms, jei būtų tankinami ar plečiami šilumos tiekimo tinklai.

### **6.5. Gamtinių dujų tiekimas**

Aprūpinimo gamtinėmis dujomis srityje iki 2018 metų numatoma:

1. Gamtinių dujų tinklus, esant ekonominiam ir ekologiniam pagrįstumui, plėsti į esamas ir naujai užstatomas gyvenamąsias teritorijas, kuriose išvystyta decentralizuota šilumos gamyba. Dujofikuoti potencialias pramonės plėtros teritorijas. Dujotiekio tinklų plėtrą mieste grįsti vartotojų ir dujų tiekimo įmonės susitarimais ir derinti su centralizuoto šilumos tiekimo sistemos plėtra, peržiūrint šilumos ūkio specialųjį planą.
2. Saugiam gamtinių dujų tinklų ir įrenginių eksploatavimui bei dujų tiekimo patikimumo užtikrinimui, turi būti išlaikomos apsaugos zonos ties esamais ir planuojamais dujotiekio tinklais ir įrenginiais. Turi būti užtikrinamas specialiosios ir ūkinės veiklos ribojimo sąlygų laikymasis, išlaikomi minimalūs atstumai nuo pastatų ir kitų statinių bei išlaikomas nustatytas apsaugos teritorijų tvarkymo ir naudojimo režimas.

Akmenės miesto bendrojo plano esami skirstomieji dujotiekiai ir dujų apskaitos stotys pateikti Akmenės miesto bendrojo plano inžinerinės infrastruktūros esamos būklės ir sprendinių brėžiniuose. Dujų skirstymo stočiai yra nustatyta normatyvinė 500 m. sanitarinė apsaugos zona. Ji gali būti tikslinama, atliekant poveikio visuomenės sveikatai ir aplinkai vertinimą.

### **6.6. Telekomunikacijos ir ryšiai**

1. Derinant teritorijų planus, naujiems komunikaciniams koridoriams numatyti kelių/gatvių apsaugos zonas. Apsaugos zonos dydis turi būti numatytas, vadovaujantis 2005 birželio 10 d. Lietuvos Respublikos Ryšių reguliavimo tarnybos direktoriaus įsakymu Nr. 1V-562 „Dėl Elektroninių ryšių infrastruktūros įrengimo ir naudojimo taisyklių patvirtinimo“ dokumentu.

2. Sudaryti sąlygas įrengti plačiajuosčio duomenų perdavimo tinklo įrangai (RAIN projektas). Jos sumontavimui turi būti skirta uždara patalpa (mažiausiai 6 m<sup>2</sup>), apsaugota nuo apiplėšimų ir gaisro). Jei patalpos skirti negalima – turi būti rezervuojama 20 m<sup>2</sup> ploto valstybinė žemė kuo arčiau miesto centro, kad būtų galima pastatyti ryšio įrangos konteinerį. Taip pat rezervuoti ryšio kanalams techninį koridorių, kuris įrengiamas vadovaujantis aukščiau paminėtomis taisyklėmis;
3. Norint aprūpinti naujai urbanizuojamas teritorijas fiksuotuoju ryšiu, numatyti rezervuoti nuo 20 iki 70 m<sup>2</sup> ploto žemės sklypą, kuriame būtų galima įrengti ryšio įrangos konteinerį.
4. Iki 2010 metų turi būti įrengti viešieji interneto prieigos taškai, kuriuose internetu turėtų galimybę pasinaudoti kiekvienas pilietis. Interneto prieigos taškai turėtų būti bent pašto skyriuje ir bibliotekoje.